

# AÇIK DERS MALZEMELERİ

OpenCourseWare

## MESLEK VE MESLEK SEÇİMİ

HEMŞİRELİK FAKÜLTESİ

PROF DR REVA BALCI AKPINAR

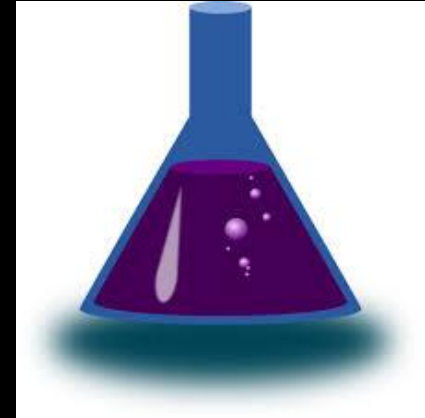
# MESLEK VE MESLEK SEÇİMİ

HEMŞİRELİK FAKÜLTESİ

PROF DR REVA BALCI AKPINAR

Üniversitelerin üç amacı vardır: Bunlar,

- Araştırma
- Eğitim
- Topluma Hizmet



- Gençlerin büyük çoğunluğu ikinci amaç kapsamında üniversiteye yönelmekte, bir diploma, bir unvan alma ve bunlara uygun iyi bir iş edinme umudunu beslemektedirler.



- İnsan hayatının en önemli dönüm noktalarından birisi olan meslek seçimi insanın yaşam biçiminin de seçilmesi demektir.

- Çalışmanın tüm hayatımızdaki yerini göz önüne aldığımızda çalışma hayatımızın kalitesinin ve çalışma adına yaptığımız faaliyetlerin bireysel mutluluğumuza doğrudan etkisi vardır. Dolayısıyla çalışma hayatında ve özel hayatımızda mutlu olmanın, iyi bir kariyer elde etmenin ilk adımı da kişiliğimize uygun meslek seçiminden geçer.

- Mevcut durumu incelediğimizde kendine uygun meslek seçmiş olan bireylerin toplumda işlerini severek yaptığını, mesleğinde ilerlediğini böylece hem coşkulu hem mutlu hem de verimli olarak yaşamlarını sürdürmekte olduğunu görmekteyiz.



- Buna karşılık seçtikleri meslek, yetenek ve ilgilerine uymayan kimselerin çalışmaya karşı isteksiz, işe devamsız, verimi düşük yeniliklere direnen ve her zaman mesleklerini değiştirme gayreti içinde olduklarını görmekteyiz. Bu da hem çalışan, hem de işveren tarafından çalışma hayatında istenmeyen bir durumdur. Bunun için meslek seçmek hayat biçimini seçmek demektir.



- **Meslek;**
- İnsana toplum içinde belli bir yer sağlar.
- Kişiyeye sorumluluk yükler.
- Sorumluluk bilinci, mesleki olgunluk sağlar.
- İnsanın olgunlaşmasını sağlar ve yaratıcı olmasına olanak tanır.
- Statü sembolüdür.
- Ekonomik özgürlük sağlar.
- Kişinin kendini gerçekleştirmesini sağlar.
- Yaşamı anlamlı kılar.

- Meslek seçiminde insan, çeşitli meslekler içinde en iyi yapabileceği, en çok mutlu olacağı faaliyet alanlarından birine yönelmelidir. Bunun doğru seçim olması, kişinin kendini ve mesleğini tanımasına bağlıdır.

- Meslek Seçimi Neleri Etkiler ?



- Hayat boyunca yaşayacağınız arkadaş grubunu
- Hayat boyunca yaşayacağınız ortamı
- İş bulma zorluk ve kolaylığını
- Ailenizin nerede yaşayacağını
- Çalışırken zevkle iş yapıp yapmayacağınızı



- Mesleğinizden doyum sağlayıp sağlayamama durumunuzu
- Tatil sürenizi
- Sağlık durumunuzu
- Nelerden ödün vermeniz gerektiğini
- Genel yaşam biçiminizi vs.



- Meslek Seçiminde Karşılaşılan Zorluklar :



- \*Meslekleri tanıma ve kendi istek, ilgi ve yeteneklerine uygun olanı bulma,
- \*Meslek seçiminde önem verdiği kişilerin fikirlerini göz önünde tutma ve onları ikna etme
- \*Seçilen mesleğe hazırlayan yüksek okulu kazanma ve okuma problemi vardır.

- Meslekler Hakkında Neleri Bilmeliyiz ?





Sađlıklı bir meslek seęimi yapılabilmesi için řu üç unsur göz önünde bulundurulmalıdır.

A . Meslekler ve ęalıřma alanları.

B . Bireysel özellikler

C . Bireysel özellikler ile mesleklerin uyumu.

- Meslekleri ve Çalışma Alanlarını Tanıma
- a- Mesleğin faaliyet alanı :  
İnsan veya eşyalarla, ağır veya hafif faaliyet olarak neleri yapmak zorunda; mesleğin iyi-kötü yanları, sorumluluk düzeyi, hangi fiziksel faaliyetleri gerektirdiği, v.s



- b- Çalışma ortamı :

Hangi ortamda çalışacak? Sıcak-soğuk, rutubetli-kuru, tozlu-temiz, sakin-gürültülü, içeride-dışarıda, kokulu-kokusuz.....



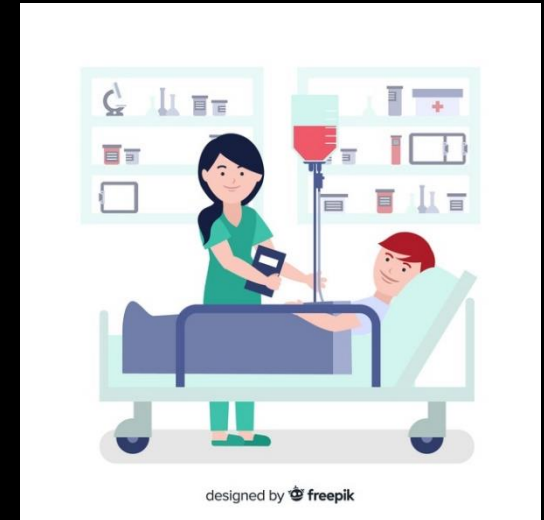
- c- Çalışma Koşulları:

Günde kaç saat çalışılır, gece-gündüz nöbeti var mı, bayram ve haftalık tatilleri, yaz tatili süresi, nöbet sıklığı, emeklilik yaşı, özel beceri gerektiriyor mu, işin kolaylık ve zorluğu, iyi kötü yanları



- d- Aranan Nitelikler:

Yaş, boy, ağırlık, işitme, görme, beden gücü, sözel veya sayısal yetenekler, aranan kişilik özellikleri, uyanık, dikkatli, sabırlı,soğukkanlı, estetik görünüşlü,kararlı olma v.s



- e- Mesleğe Nasıl Hazırlanılır ?

İşe başlarken kursa,ayrı bir eğitime ,staja ihtiyaç var mı ?  
Hangi okulları bitirerek o mesleğe girilir, okulların eğitim süresi kaç yıldır ? Meslekte ilerleme imkanı nasıldır ?  
Hizmet içi eğitim,doktora v.s gerekli mi?

- f- **Mesleğe başlangıç ve kazanç durumu:**  
İlk işe girişte, doğrudan mı işe başlanıyor yoksa sınav mı uygulanıyor? Kendiniz iş kurmak isterseniz yeterli miktarda sermayeniz var mı? İş bulma imkanı nedir? İhtiyaç duyulan bir meslek midir? Ülkenin her yerinde çalışabilir mi, belli yerlerde mi sürdürülür? Mesleğin gelir düzeyi, kazancı bölgelere göre değişiyor mu?



## Bireysel Özellikleri

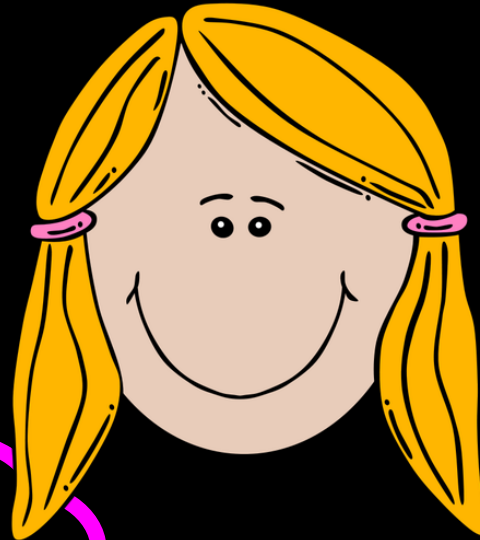
Bunun için bireyin şu üç temel özelliđi göz önüne alınmalıdır.

- Kişilik Özellikleri
- Yetenekleri
- ilgileri



# Kisi Önce Kendisini Tanımalı....

En çok  
neleri  
yapmaktan  
zevk  
alıyorum?



Nasıl biriyim?  
Özelliklerim  
neler? Neleri  
iyi yapıyorum?

Nasıl bir  
ortamda daha  
rahat ve verimli  
çalışabiliyorum?

10 yıl sonra neler  
yapıyor olacağım?

En başarılı  
hissettiğim  
alanlar  
nelerdi?

## Bireylerin çok farklı kişilik özellikleri vardır

- Atak, girişken, çekingen, uysal, hırslı, idealist, hayal gücü zengin, mantıklı, sinirli, kendi başına buyruk, alçak gönüllü, düzenli, kurallara bağlı vb.
- Hemşirelerin dışa dönük, iletişim becerileri iyi olan, girişken, ekip çalışmasını seven, mantıklı, idealist, düzenli kişilik özelliklerine sahip olması gereklidir



## Yetenek

- Öğrenme gücü, belli bir eğitimden yararlanabilme gücüdür. Yetenek doğuştan getirilen özelliklerdir ve eğitim ve çevre etkisi ile geliştirilebilir.
- Yapılan işlerin karmaşıklık düzeyi arttıkça gerektirdiği yetenek düzeyi de artar.



# İlgi

Günlük yaşantımızda yaptığımız iş veya aktiviteden aldığımız zevk ve o işi yapma isteğimizdir.

- Herhangi bir zorlama altında olmadığı ya da kendisine bir ödül vaat edilmediği halde bir kimse kendiliğinden bazı faaliyetlere giriyor ve bundan doyum sağlıyorsa bu kimsenin o tür faaliyetlere karşı ilgisi olduğu söylenebilir.
- Bir kimsenin ilgi duyduğu bir faaliyet alanı genellikle onun yetenekli olduğu bir alandır.



- İlgilerimiz zamanla, yaşa baęlı olarak özellikle ergenlik döneminde deęiřir.
- İlgili bir iři yapma isteęimiz, yetenek ise yapabilme kapasitemizdir.
- Hemřirelik mesleęinde; insanlara, sosyal yardım konularına, iletiřime, temel bilimlere ilgi duyulması gereklidir

- İnsanlar; kişilikleri, yetenekleri, ilgileri yönünden birbirlerinden farklıdır. Her mesleğin gerektirdiği ilgi, yetenek ve kişilik özellikleri de farklılık gösterir. Bu nedenle hem birey kendini çok iyi tanımalıdır hem de seçeceği mesleğin özelliklerini çok iyi bilmelidir.

# EN İYİ MESLEK HANGİSİDİR?

Geçmişte Őu anda gelecekteki en iyi meslek bireyin özellik ve koşullarına en uygun olan onu en çok tatmin edecek ve tüm yeteneklerini kullanarak kendini geliştirebileceđi meslektir.



- **Saygı görme**, her insanın en doğal hakkıdır. Ancak bunu saygın bir mesleğin üyesi olarak sağlama beklentisi pek gerçekçi değildir. Ayrıca meslekleri saygın olan ve olmayanlar olarak ayırmak da doğru değildir.
- İnsan bir mesleğin başarılı bir üyesi olursa saygınlık kazanır. Bu da sahip olduğu yetenekleri gerektiren, ilgi duyduğu etkinlikleri ( meslek görevlerini ) içeren bir mesleğin üyesi olmakla gerçekleşebilir



- Sevdığınız bir işi meslek edinirseniz, hayatta bir gün dahi olsa çalışmış olmazsınız

Konfüçyüs



## O halde meslek nedir?

- Meslek, sürekli olarak yapılması öngörülen, öğrenilmesi için belli bir eğitim ve/veya iş tecrübesi gerektiren, insanın hayatını kazanmak için yaptığı, ona manevi doyum da sağlayan ve genel geçer ahlak kuralları ile çelişmeyen bir faaliyettir

## MESLEK NEDİR

- Genellikle uzun ve yüksek dereceli bir öğrenimi gerektiren, kendine özgü yasal ve ahlaksal kuralları bulunan ve bir kimsenin geçimini sağlayan uğraş.



## İŞ NEDİR

- İş bir sonuç elde etmek, herhangi bir şey ortaya koymak için güç harcayarak yapılan etkinlik.



# İŞ VE MESLEK ARASINDAKİ FARKLAR

# İŞ VE MESLEK ARASINDAKİ FARKLAR

İş/Uğraş	Meslek/Profesyon
İş esnasında eğitim	Üniversitede eğitim
Değişik eğitim süresi	Uzun eğitim
Etik, değer ve inanç zayıf	Etik, değer ve inanç önemli
Sorumluluk ve kişisel kimlik değişebilir	Sorumluluk ve kişisel kimlik çok güçlü
Çalışanlar denetlenir	Çalışanlar kendini denetler
Sorumluluk işverene aittir	Sorumluluk bireye aittir
Çalışanlar iş değişikliğine eğilimlidir	Meslek değişimi sık görülmez

## MESLEKLEŐME LÜTLERİ

- Meslekleşmenin ölçütleri ideal olup, bir mesleğın her üyesinin bu ölçütlere tam uyabilmesi beklenemeyeceğinden hiçbir mesleğe tam meslek denemez.

- Meslekleşme sürecinin bir ucunda iş, diğer ucunda meslek vardır. Bir mesleğin uyması gereken ölçütler bu sürecin iş ucunda zayıf, meslek ucunda ise kapsamlıdır.

Bir mesleğin uyması gereken ölçütler





- Povalko'ya göre bir işin meslek sayılabilmesi için uyması gereken sekiz ölçüt vardır:
- Bilgi yükü
- Sosyal değerlerle bağlantı
- Eğitim
- Topluma hizmet sunma
- Bağımsızlık
- Mesleğe bağlılık
- Sosyallik
- Meslek ahlakı

- **Bilgi Yüğü(Teori&Kuram)**
- Bir meslek belli bir teoriye ve entelektüel bir teknięe sahiptir. Bilgi daęarcığı ne kadar büyükse bir iş o kadar meslek sayılır. Bilimsel yapıya sahip olan bir meslek sürekli araştırmalarla bilgi yükünü genişletir.

## **Toplumun Temel Sosyal Deęerleri İle Baęlantı**

- Meslekler kendi varlıklarını yaşam, özgürlük, mutluluk gibi soyut deęerlerle özdeşleştirirler. Yani toplumun temel sosyal deęerleri ile iç içedir. Böyle mesleklere “çok önemli ve gerekli meslekler gözü” ile bakılır.
- Hemşirelik mesleğinin temel ilgi alanı insandır. Birey, aile ve toplumla bir bütündür. Bu nedenle, hemşirelik yalnızca bireyin değil aynı zamanda toplumun sağlığını geliştirme, koruma ve iyileştirme işlevlerini yerine getiren dinamik bir süreçtir .
- Hemşirelik sağlık kavramı ile özdeşleşmiş bir meslektir. Hemşireliğin temel görevi olan bakım çok eski ve vazgeçilmez bir insan gereksinimidir

- **Eđitim**

- Mesleksel eđitimin dđrt boyutu vardır. Bunlar;
- Eđitimin süresi
- Uzmanlaşma aşaması
- Sembollerin kullanılması ve idealizasyon süreci
- Eđitimin içeriđidir



## Eđitim

- Lisans diploması elde etmek meslekleşme sürecinin önemli aşamalarındandır. Genellikle bir mesleğin en yüksek noktasına uzun bir eğitimden sonra ulaşılır.



## Eđitim

Yakın zamana kadar hemřirelik eđitiminin süresi ve niteliđindeki heterojen durum meslekleřmeyi olumsuz etkilemiřtir. Ancak hemřirelikte lisans eđitiminin yasal güvence altına alınması, uzmanlařmanın varlıđı, hemřirelik eđitiminin üniversite içinde yer alması, lisansüstü eđitim imkanları ve artan ilgi çok önemli bir ařamanın kaydedilmiř olduđunun göstergesidir ve hemřirelik biliminin yolunu açmaktadır.



## • **Topluma Hizmet Sunma**

- Bir meslek topluma hizmet ediyorsa ve amacının bu olduğunu topluma benimsetebiliyorsa meslektir.
- Hemşirelik bakımı vermek, yardım ve hizmet sunmaktır. Hemşireler verdikleri bakımın niteliğini yükselttikçe, bakımı bilimsel temellere dayalı verdikçe hemşirelik daha çok aranan bir meslek haline gelecektir



## • **Bağımsızlık (Otonomi)**

- Otonomi meslek üyelerinin mesleki işlevlerini kendilerinin özgürce düzenlemesi ve kontrol etmesi demektir.
- Olumlu kişilik özellikleri geliştirmiş olan bireyler, kendi aktivitelerini yönlendirmekten, hedeflerine ulaşmaktan, çevrelerinde olup bitenleri kontrol etmekten ve başarılı olmaktan mutluluk duyarlar
- Genellikle iş gruplarının üzerinde, grup dışından gelen pek çok baskı ve kontrol vardır. Gelişmiş mesleklerde ise kontrol içten gelir, yani meslek üyeleri kendi kendilerini kontrol ederler.
- Hemşireler hemşirelik bakımına karar verme, uygulama ve uygulamalarının sonuçlarını değerlendirmede otonomi sahibi olmalıdır.







- **Bağımsızlık (Otonomi)**
- **Otonomi sahibi olmak, ekip içinde başına buyruk davranmak anlamına gelmez. Mesleğin rol ve sorumluluklarını yasaların tanıdığı yetkilere göre özgürce uygulamak ve sonuçlar için sorumluluk almaktır.**
- **Bu da ancak üst düzey mesleki bilgi ile mümkündür.**

- **Mesleğe Bağlılık**

- Bir meslek, meslek üyeleri tarafından yaşam boyu yapılacak bir uğraş olarak kabul edilir. İş düzeyindeki uğraşlar ise kolayca bırakılabilir yada başka bir işle değiştirilebilir.



## • **Sosyallik**

- Sosyallik meslek üyelerinin genel özdeşliklerinin olması, kader birliği yapmaları ve ayırıcı bir alt kültüre sahip olmaları demektir.
- Meslek üyeleri aralarında örgütlenirler. Meslek örgütlerinin çalışmaları ile mesleksi roller tanımlanır, ahlak kuralları geliştirilir, politikalar saptanır, mesleksi hakları elde edebilmek için güçler birleştirilir, yayın organları kurulur, ve en önemlisi, üyeler grup bilincine ulaşır ve bundan gurur duyarlar.
- Mesleksi örgütlerin çokluğu sosyalleşmenin ileri düzeyde olduğunu göstergesidir.
- Günümüzde hemşireler örgütlenmenin önemini kavramış durumdadır, bir çok örgütü ve yayın organı mevcuttur.

## • Meslek Ahlakı: (Etik)

- Bir meslek için gerekli olan bilgi ve beceriye ek olarak her meslek üyesinin geliştirmek zorunda olduğu değerler, kurallar ve roller vardır Bunlar mesleğin alt kültürü olarak tanımlanır ve meslek üyelerinin nasıl davranması gerektiğini bireysel değerlerinden bağımsız olarak belirler.
- Meslek üyeleri mesleklerine özgü ahlak kuralları geliştirmişlerdir. Bu kurallar önceleri sözel olup, daha sonradan yazılı hale gelir ve meslek güçlendikçe bu kuralların yaptırım gücü artar.
- Hemşirelik mesleğinde de yazılı etik kodlar bulunmakta ve her hemşire bu etik kodları bilir.

## Hemşireler meslek statüsünü güçlendirmek için belli stratejiler benimsemiştir. Bunlar

- Hemşirelik eğitiminin mutlaka üniversite düzeyinde olması,
- Hemşirelik bakımının kalitesini ve görünürlüğünü artırmak
- Hemşirelik sorunlarına çözüm getirecek hemşirelik araştırmalarının yapılması
- Uygulamaların hemşirelik araştırmalarına ve kanıtlarına temellendirilmesi
- Etik kavramların formüle edilmesi, meslek üyeleri tarafından içselleştirilmesi
- Mesleki politik kamuoyu oluşturulması,
- Mesleki otonominin güçlendirilmesi,
- Problemlerin çözümünde bilimsel problem çözme yöntemi olan hemşirelik sürecini kullanmak gibi stratejilerdir.

# BİR BİLİM VE SANAT OLARAK HEMŞİRELİK

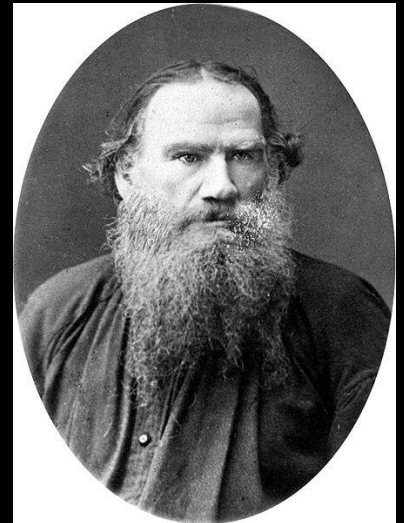
# SANAT OLARAK HEMŐİRELİK

- Hemőirelik etkili iletiŐim, empati becerisi, duyguların yönetimi, eleŐtirel ve kritik düŐünme, estetik yaklaşım, sezgi, anlayıŐ ve psikomotor beceri gerektiren bir meslek, bir bakım sanatıdır. Eseri ise verdiĐi bakımla yaŐamına anlam kattıĐı bireylerdir.



- “Sanat dűşűnebilen, geređi gűrebilen, toplumu anlayabilen insanların iřidir”

TOLSTOY





# BİLİM OLARAK HEMŐİRELİK

- GÜNÜMÜZDE HEMŐİRELİĐE ÖZĐÜ KAVRAMSAL ÇERÇEVELER GELİŐTİREN HEMŐİRE KURAMCILAR VE HEMŐİRELİK KURAMLARI BULUNMAKTADIR. BU GÜN HEMŐİRELİK EĐİTİMİ VE UYGULAMALARINA BU KURAMLAR YÖN VERMEKTEDİR.
- BU KURAMLAR HEMŐİRELİK ARAŐTIRMALARI İLE ORTAYA ÇIKARILMIŐTIR



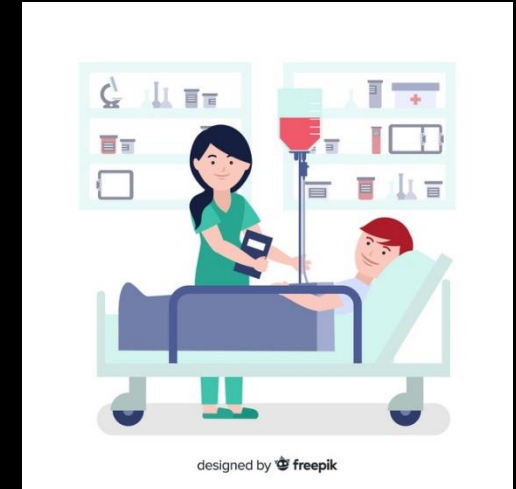
## HEMŐİREYİ BİR BİLİM İNSANI VE BİR SANATÇI OLARAK ELE ALDIĐİMİZDA TAŐIDIĐI TEMEL NİTELİKLER

- Bilimsel bilgi üreten ve kullanan,
- Kendini ve başkalarını tanıyabilen,
- Akıl yürütme yeteneđini geliőtiren,
- Dürüstlük, güven, otonomi özellikleri sergileyen,
- Empati, estetik, sezgi ve alturistik yetenekleri olan
- Sorumluluk bilinci gelişmiş ve cesaretle adım atabilen bir yapıdadır.

# UNUTMAYIN!.....

HİÇBİR İŞİN GELECEĞİ  
YOKTUR, O İŞİ YAPAN  
KİŞİNİN GELECEĞİ VARDIR.

HEMŐİRELIĐİ TERCİH ETTİĐİNİZ  
İÇİN HEPİNİZİ KUTLAR BAŐARILAR  
DİLERİM



# KAYNAKÇA<sup>61</sup>

- Aştı Atabek, T., Karadağ, A. (2019) Hemşirelik Esasları Hemşirelik Bilimi ve Sanatı, Cilt 1, Akademi Basın ve Yayıncılık, İstanbul.
- Ulusoy MF., Görgülü S. (1995) I. Hemşirelik Esasları- Temel Kuram, Kavram, ilke ve Yöntemler, Cilt:1 çağın Ofset, Ankara.
- Karadağ A. (2002). Meslek olarak hemşirelik, Atatürk Üniv. Hemşirelik Yüksekokulu Dergisi, Cilt5, Sayı: 2,
- Platin N. (1994). Mesleklerin topluma hizmetleri, hemşireliğin topluma hizmeti. Hacettepe Üniversitesi Hemşirelik Yüksekokulu Dergisi 1(1): 9-13
- Adıgüzel O, Sönmez Özkan D, Tanrıverdi H. (2011) Mesleki Profesyonellik ve Bir Meslek Mensupları Olarak Hemşireler Örneği Yönetim Bilimleri Dergisi 9: 2
- Mesleki Eğitim Nedir Ve Doğru Meslek Seçimi Nasıl Yapılır?  
[http://akcakocamesem.meb.k12.tr/icerikler/mesleki-egitim-nedir-ve-dogru-meslek-secimi-nasil-yapilir\\_4248568.html](http://akcakocamesem.meb.k12.tr/icerikler/mesleki-egitim-nedir-ve-dogru-meslek-secimi-nasil-yapilir_4248568.html)
- Doğru meslek seçimi nasıl yapılır? <http://www.nkariyer.com/yonetim/2016/8/22/dogru-meslek-secimi-nasil-yapilir>
- Yanlış Meslek Seçimi <https://www.sanalsantiye.com/yanlis-meslek-secimi/#.XhSJpkczaUk>