



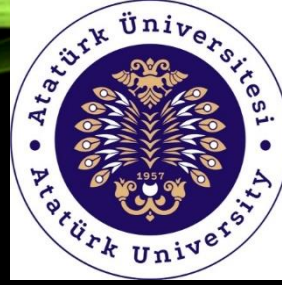
**AÇIK DERS MALZEMELERİ**  
OpenCourseWare

# HEMŞİRELİKTE TEMEL KAVRAMLAR

**İNSAN KAVRAMI**

HEMŞİRELİK FAKÜLTESİ

PROF DR REVA BALCI AKPINAR



# HEMŐİRELİKTE TEMEL KAVRAMLAR

## İNSAN KAVRAMI

HEMŐİRELİK FAKÜLTESİ

PROF DR REVA BALCI AKPINAR

# NELER ÖĞRENECEĞİZ?

- Kavram nedir? Kavram türleri nelerdir
- Hemşirelikte Temel Kavramlar
- İnsan Kavramı
- Temel İnsan Gereksinimleri



## KAVRAMIN TANIMI

- Kavram, düşünceyle kavranılan demektir.
- *Kavram*; zihnimizde düşünülmüş olan herhangi bir şeye denir.
- Kavram, insan zihninde anlaşılan, farklı obje ve olguların değişebilen ortak özelliklerini temsil eden bir bilgi formudur/yapısıdır ve bir sözcükle ifade edilir.





## KAVRAM NEDİR

- Kavram, nesnel gerçekiğin insan beyninde yansıma biçimidir.
- Kavramlar algılama-yargılama yoluyla gerçekleşir.
- Duyular aracılığı ile olgular, imajlar ve objeler algılandıktan sonra yargılanıp düşüncemizde, zihnimizde soyut bir hale getirilir.

**Terim, zihnimize tasarladığımız kavramın dilsel işaretidir. Diğer bir deyişle kavramların dildeki ifadesidir.**

Her kavram bireyden bireye farklı algılanabilir. Bu farklılıkta daha önceki öğrenme deneyiminden kaynaklanır.

Kavramın tam olarak algılanabilmesi için yeterince açıklanması ve üzerinde ortak bir görüşe sahip olunması gerekir.

# KAVRAM ÇEŞİTLERİ

## • Somut kavram

- tek bir nesneye işaret eden, başka bir şeye bağlı olmadan kendi başına var olan bir şeyin kavramıdır. Kavram bir cisme veya varlığa işaret ediyorsa somuttur. Kitap, insan, taş, beyaz vb. kavramlar somut bir kavramlardır.





# KAVRAM ÇEŞİTLERİ

- Soyut kavram
- Yer ve zamandan bağımsız kavramlar.
- Kavram bir oluş tarzını ifade ediyorsa soyuttur.
- Örneğin “insan” kavramı somutken, “insanlık” kavramı soyuttur.



kalem : somut



insan : somut

sevgi : soyut

korku : soyut

masa : somut

merak : soyut

hava : somut

iyilik : soyut

sıcak : somut

hüzün : soyut

# KAVRAM ÇEŞİTLERİ

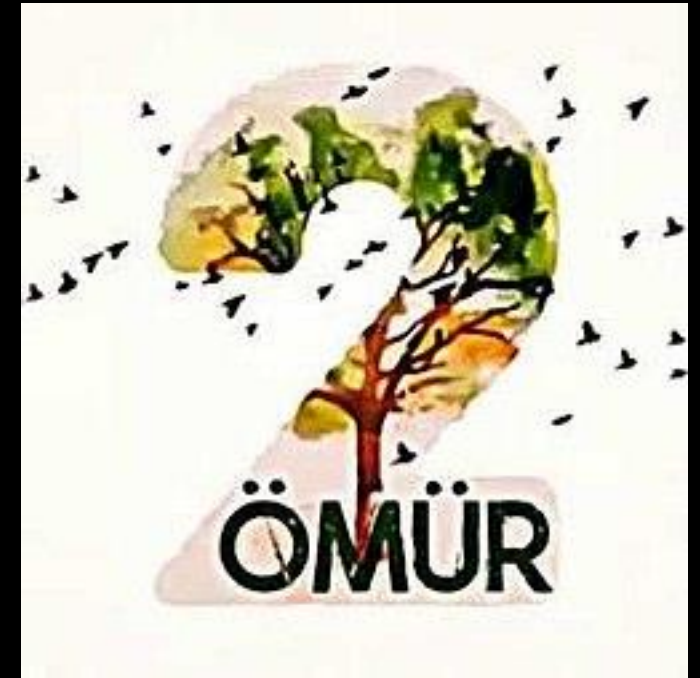
- Enumeratif kavram
- Olguların daima var olan özellikleridir
- Sayı ile ifade edilebilirler
- Örneğin yaş, boy uzunluğu vb.





# KAVRAM ÇEŞİTLERİ

- İlişkili kavram
- Bir ya da daha fazla kavramı içerisinde barındıran kavramlardır
- Örneğin yaş ve uzun ömür kavramları olmadan yaşlılık kavramı açıklanamaz



# KAVRAM ÇEŞİTLERİ

- Summatif/bütünleştirici kavram
- Tüm dünyayı ilgilendiren kavramlardır.
- Örn. Sağlık disiplinlerini ilgilendiren sağlık, hastalık, toplum kavramları gibi



## KAVRAMLAR;

- Zaman ve mekan içinde deęişebilirler
- Meslek üyelerinin birbirleriyle ve meslekler arasında iletişimi saęlarlar
- Kuramların yapı taşıdır

# KURAM NEDİR?

- Görüş demektir.
- Olayları açıklayan genel ilkedir.
- Kavramlar arasındaki ilişkiyi sağlar.
- Bilimsel bilginin ortaya çıkmasını sağlar.

# KAVRAMLARI ÖĞRENMEK HEMŞİREYE NELER KAZANDIRIR?

- Analitik düşünebilme yeteneğini geliştirir
- Bakım işlevlerinde amaç belirleme ve geliştirme yeteneğini kazandırır
- Uygulama, eğitim, araştırma işlevlerine rehberlik eder
- Rollerini, işlev ve uygulamalarını algılamasını sağlar



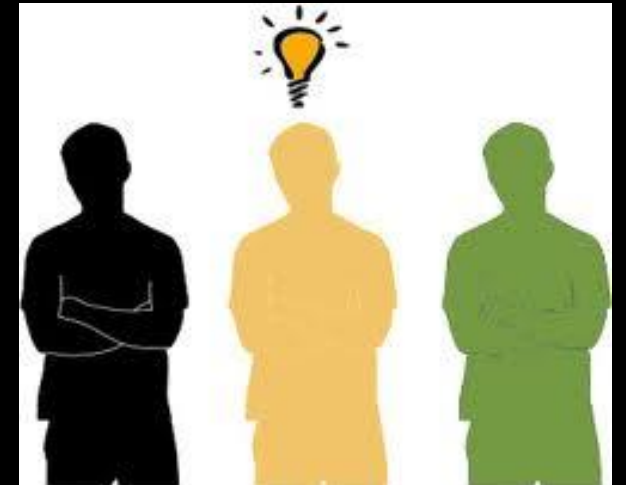


## Kavram Öğrenme

- Kavram öğrenme birey dünyaya geldiğinde başlar, ölünceye kadar devam eder.
- Çocuklar kavramların örneklerini rastlantısal olarak deneyim kazanarak öğrenirler.
- Kavram öğrenmenin planlı biçimde öğretimi okullarda gerçekleşir.

## Kavram Öğrenme

- Kavram hangi öğrenme yöntemiyle öğrenilirse öğrenilsin, iki aşamada gerçekleştirilir.
- İlk aşama kavram oluşturma,
- ikinci aşama ise kavram kazanmadır.



## Kavram Öğrenme

- Hem çocuklar hem de yetişkinler yeni bir şeyler öğrenmeye ve kavramlar geliştirmeye başladığında, mutlaka somut yaşantılara gereksinim duyarlar
- Böyle bir durumda görsel-işitsel eğitim araçları kullanılacaktır.
- Çünkü somut yaşantıları ancak bu araçlar kazandırabilir.

# KAVRAM HARİTALARI

- Kavram haritaları, kavramların ve bu kavramlar arasındaki ilişkilerin grafiksel bir teknikle sunulmasıdır.
- Kavram haritaları bilginin zihinde nasıl anlamlandırıldığı ve kavramlar arasındaki bağların zihinde nasıl yapılandırıldığını ifade eden şematik bir gösterimdir.
- Bir kavram haritası daha geniş bir kavram başlığı altındaki kavramların birbirleriyle ilişkilerini gösteren iki boyutlu bir şemadır.



## KAVRAM HARİTALARININ YARARLARI

- Kavram haritası yönetimini diğerlerinden üstün kılan öncelikli avantajı, esas fikirlerin görsel sunumunu elde edilebilir kılmasıdır.
- Öğrenmeyi gözle görülebilir biçimde artırır.
- Farklı öğrenme şekillerine ve öğrenciler arasındaki diğer bireysel farklılıklara hitap eder.
- Pek çok değişik konu, öğretim aşaması ve not seviyesi için uygundur.
- Öğrenilmesi, öğretilmesi ve kullanılması kolaydır.
- Düşünmeyi sağlar, ezberciliği ortadan kaldırır

**Kavram haritalarının yapımında izlenmesi önerilen genel kurallar şunlardır:**

1. Öğretilecek konunun kavramları listelenir.
2. Kavramlar listesinde en genel veya en üst düzeyde olan sözcük ayrı bir sayfanın başına yazılır. Bundan sonra öğretilmek istenen ilişkili kavramlar aşamalı bir düzende sayfaya yerleştirilir.

**Kavram haritalarının yapımında izlenmesi önerilen genel kurallar şunlardır:**

3. Kavramlar haritadaki diğer sözcüklerden kolayca ayırt edilebilmelidir. Bunun için kavramlar kutu veya yuvarlak içine alınır.
4. Öğretilmek istenen kavramlar arası ilişkiler, genelleme ve ilkeler ayrıca listelenir.

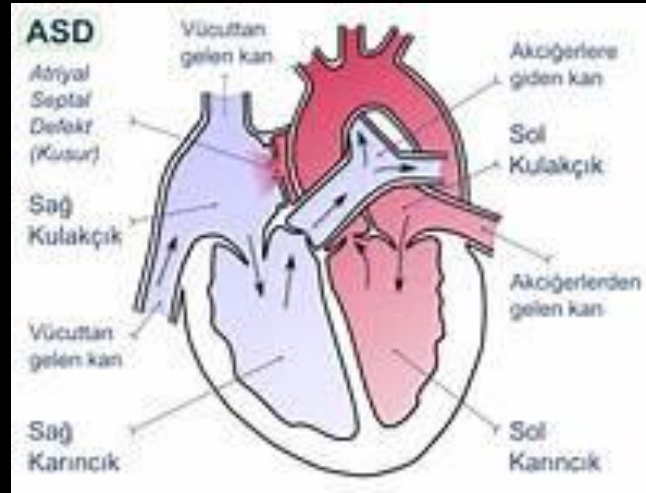
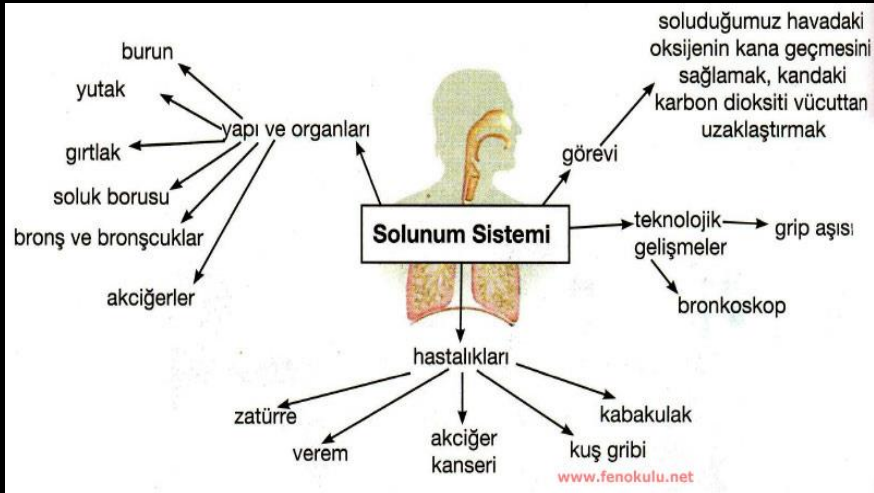
5-Kavram haritasında iki kavram arasındaki ilişkiyi göstermek üzere iki kutu bir çizgi ile bağlanır. Bazı hallerde ilişkinin yönü önemli olduğu için belirtilecek ilişki yönü ok ile gösterilir.

**Kavram haritalarının yapımında izlenmesi önerilen genel kurallar şunlardır:**

6-Harita çok sayıda kavramı, ilişkiyi ve ilkeyi içeriyorsa önce en önemli elemanları topluca gösteren bir genel harita, sonra genel haritanın bölümlerini ayrı gösteren ayrıntılı haritalar yapılmalıdır.



# ÖRNEK



CANILARIN SINIFLANDIRILMASI				
PROKARYOTLAR	ÖKARYOTLAR			
MONERA ALEMİ	PROTİSTA ALEMİ	FUNGİ ALEMİ	BİTKİLER ALEMİ	HAYVANLAR ALEMİ
Yıldırım* Bakteriler Mavi Yeşil Algler	Protistalar Kamçılılar Silliler Köklenmiş Sporozoitler Tek Hücreli Algler Cevik Mantarlar	Köpe Mantarları Maya Mantarları Saprotik Mantarlar Hastalık Yapıcı Mantarlar	Tahiremsi Silliler (Çiçekli Bitkiler) Düzensiz çiçekli bitkiler Düzenli çiçekli bitkiler Tahiremsi Silliler (Çiçekli Bitkiler) Kök bitkiler Kuş bitkiler Tek çenekliler Çift çenekliler	Omurgasızlar Akciğerli Silliler Seyrektiler Eklem bacaklılar Yapraklılar Etekli bitkiler Sürüngenler Amfibiye Omurgasızlar Balıklar Kuşlar Molluskalar Kuşlar Mantarlar
*Yeni keşfedilmiş canlı türleri				

## HEMŐİRELİKTE TEMEL KAVRAMLAR

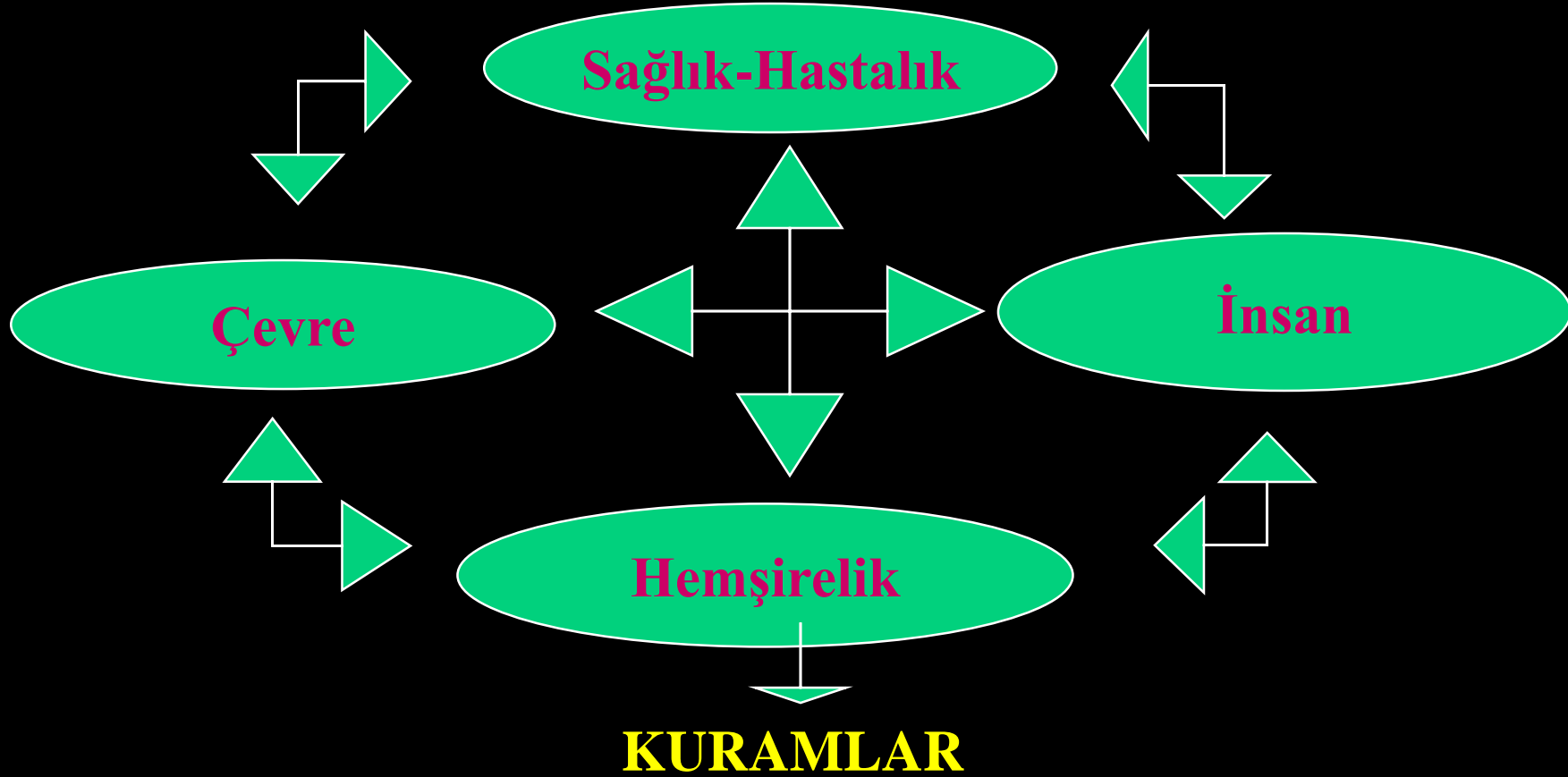
- İnsan bedensel, duygusal, sosyal ve entellektüel gereksinimleri olan bir bütündür.
- Bireyin sağlıklı olabilmesi için tüm bu gereksinimlerinin dengeli ve yeterli bir biçimde karşılanması gerekir.



## HEMŐİRELİKTE TEMEL KAVRAMLAR

- Hemőirelik birey, aile ya da toplumun saęlık ve hastalıkları ile ilgili gereksinimlerini saptar ve bu gereksinimleri karőılamada bireye yardımcı olur.
- Hemőirelięin **temel amacı** insana yardımdır, dięer bir deyiőle kendi temel gereksinimlerini karőılayamayan bireylere yardımdır.

Hemşirelik mesleğinin tüm boyutlarını etkileyen ve onu yönlendiren temel kavramlar



## İNSAN KAVRAMI

- Bu kavramlarının en önemlisi ise **insandır.**
- İnsanı tanımak hemşireler için pek çok nedenle oldukça önemlidir. Çünkü, Hemşirelik hizmetlerinin odağı, insandır ve hemşireliğin temeli hasta/sağlıklı bireyi anlamaya ve tanımaya dayanır. Bu hizmeti,
- İnsanla birlikte,
- İnsan için,
- İnsan insana,
- İnsan üzerinde çalışarak yerine getirirler



# İNSAN KAVRAMI

- İnsan biyolojik, psikolojik, sosyal ve kültürel bir varlıktır.
- Bu nedenle insanı biyolojik, psikolojik, sosyal ve kültürel yönü ile bir bütün olarak ele almak gerekir.



## İnsan tanımları

- **Türkçe sözlüğe göre;** toplum halinde bir kültür çevresinde yaşayan, düşünme ve konuşma yeteneği olan, evreni bütün olarak kavrayabilen, gözlemleri sonucunda değiştirebilen ve biçimlendirebilen canlıdır.
- **Diğer bir tanım;** iki eli olan, iki ayak üzerinde dolaşan, sözle anlaşılan akıllı ve düşünme yeteneği olan en gelişmiş canlıdır.

# İNSANIN BİYOLOJİK YÖNÜ<sup>32</sup>

- İnsan; hücre, doku, organ ve sistemlerden oluşan bir varlıktır.
- yaşamın devam etmesi için fizyolojik ihtiyaçların karşılanması gerekir.
- Fizyolojik ihtiyaçların karşılanmaması insanı psikolojik olarak etkiler
- Psikolojik problemler de fizyolojik ihtiyaçların karşılanmasını etkiler





# İNSANIN PSİKOLOJİK YÖNÜ

- Kişilik ve huy, değerler, motivasyon, çalışmaya isteklilik ve isteksizlik, algılama, kimlik, beden imajı, özgüven ve zekâ bireyin psikolojik yönü ile ilişkili faktörlerdir.
- İnsan bu özellikleri ile toplum içinde yaşar ve toplumun bir parçası olur.



# İNSANIN SOSYAL YÖNÜ

İnsanın başkalarıyla birlikte gelişme, öğrenme, değişme ve yaşama zorunluluğu vardır.

İnsanın toplum ile etkileşimi onun sosyal yönünü oluşturur.

Sosyal davranışın kaynağı bebekliğin ilk günlerine kadar uzanır. Yaşamın başlangıcında görülen ilk sosyal davranış bebeklerin annelerine olan bağlılığıdır.



# İNSANIN SOSYAL YÖNÜ

- İçinde yaşadığımız toplumun ekonomik yapısı, kültürü, yönetim biçimi, nüfusu sosyal davranışlarımızı şekillendirir.
- Örneğin; eş seçimimiz, yaptığımız meslek, boş zamanları değerlendirme biçimimiz, hangi partiye oy verdiğimiz,... toplumsal koşullardan etkilenir.

# İNSANIN KÜLTÜREL YÖNÜ

- Kültür, bir grup insan tarafından öğrenilen, paylaşılan, nesilden nesile aktarılan dil ve iletişim biçimleri, değerler, dini inançlar, düşünceler, tutum ve davranışlar, örf ve adetler, yaşam şekli gibi alanları kapsar
- İnsan içinde yaşadığı kültürü öğrenerek büyür.
- İnsan içinde yaşadığı toplumun kültürel özelliklerinden etkilenir
- Kültürün bir parçası aynı zamanda taşıyıcısıdır



# İNSANIN KÜLTÜREL YÖNÜ

- Her birey, dünyayı kendi kültür penceresinden algılar. Kültür, sağlık inançlarının ve sağlık davranışlarının oluşmasında önemli bir role sahiptir



## Hemşire liderlere göre İNSAN

- Florence Nightingale insanı fiziksel, entelektüel, emosyanel, sosyal ve spiritüel unsurların bileşimi olarak görür ve iyileşme sürecinde, doğal bir güce sahip olan bir kişi olarak tanımlar



- **Virginia Henderson;**

- insan kavramını biyolojik, psikolojik, sosyolojik ve ahlaki bileşenler üzerine temellendirmiştir.
- Henderson, insanın on dört temel gereksinimini (**yeme-içme, solunum,boşaltım, uyku, güvenlik, eğlence, inançlar...vb**) oluşturmuştur.
- Bu gereksinimlerin insanın değişik yaşam biçimlerinden kaynaklanan doyurulma biçimleri vardır.
- Bu yüzden insana bakım vermek için onu tanımak ve gereksinimlerini bilmek önemlidir.



## Hemşire liderlere göre İNSAN

- **Dorothe Orem'e** göre
- insan, hayatını devam ettirebilmek için kendi öz-bakımlarını karşılayabilen varlıktır.
- Orem'e göre **hemşireliğin ilgi alanı**; insan sağlığının ve yaşamının devamı, hastalıklardan ve sakatlıklardan kurtulması ve onların olumsuz etkileri ile baş edebilmesi yani bireysel bakımını üstlenebilmesi için duyduğu gereksinimlerin karşılanmasıdır.
- İnsan ve çevre birbirleriyle bir bütün oluştururlar ve bunların birindeki değişiklik öz-bakım sistemini etkileyebilir.





Hemşire liderlere göre  
İNSAN

- **Faye Abdellah** ise insanları fizyolojik-bedensel ve emosyonel, sosyal gereksinimleri olan varlıklar olarak açıklamıştır.
- Bu gereksinimlerin karşılanmasını ise hemşireliğin ilgi alanı olarak ele almıştır.
- İnsanlara mevcut sorunlarının tanınması ve hafifletilmesi yoluyla yardım edileceğini, her bir sorunun çözümü ile kişinin sağlıklı duruma dönebileceğini veya kişinin sorunla başa çıkabileceğini vurgulamıştır.



## Hemşire liderlere göre İNSAN

- **Abdellah**
- kuramında “**holizim**” (bütünlük) ve ‘**hümanizm**’ kavramları üzerinde durmuştur.
- Ona göre hasta birey bir bütündür, parçaları ise onun sorunudur ve bütün parçalarından büyük değildir.



**HOLİZİM**

**Çağdaş Sağlık Bakımı**

**HÜMANİZM**



# HÜMANİZM ve HEMŞİRELİK

- **Hümanizmin amacı**, bireylerin gereksinimlerini karşılama hakkına sahip olmalarıdır.
- Hümanist görüşe göre insan her şeyin üzerindedir. İnsan doğada eşi benzeri olmayan bir varlıktır.

# HOLİZM ve HEMŞİRELİK

- **Holizm kavramı**, mantıksal olarak hümanizmden ortaya çıkmıştır.
- Holizm, bireyi parçaların bir bütünü olarak görür ve bireyin bütün yönleriyle ilgilenir.

- Zihin ve beden ayrı değildir. Bir bölümü etkileyen, tümü etkiler.
- Holistik görüş, felsefesi **“bütüncül görüş”** anlamına gelir.



- GÜNÜMÜZDE “bütüncül sağlık” görüşü; Tüm insanlara, kendi çevreleri içinde yaklaşım gösterilmesini öngörür ve bireyin fiziksel, mental, sosyal bir varlık olduğunu ve her bireyin diğerlerinden ayrı bir nitelik taşıdığını kabul eder.



- Gnmz profesyonel hemirelik mesleđi, hastanın ve ailesinin holistik (btncl), hmanistik ve demokratik bir Őekilde ele alındıđı hasta ile hemirelik yaklaŐımına dayanır.



- **Travelbee'ye** göre "hem hemşire hem de hasta insandır". Bir insan var olan, gelişen, değişen, sürekli bir süreç olan, biricik, eşsiz bir bireydir".



## Hemşire liderlere göre İNSAN

- **Roy** ise insanı bir sistem olarak tanımlamada holistik (bütüncül) ve uyum terimlerini kullanmıştır.
- Roy'a göre birey "değişen çevre ile sürekli etkileşim içinde olan biyo-psiko-sosyal bir varlıktır, bulunduğu ortama uyum sağlama yeteneğine sahiptir".



# TEMEL İNSAN GEREKSENİMLERİ

- Hizmet ettiğimiz birey; hemşirelik felsefesine göre sağlam ya da hasta olsun temelde bir insan olarak ele alınmalıdır.
- Bu bakımdan ona iyi bir bakım sunabilmek için önce insanın özelliklerini ve temel gereksinimlerini **tanımak gerekir.**



TEMEL  
İNSAN  
GEREKİNİMLERİ

- İnsan, fiziksel, sosyal, duygusal ve entellektüel gereksinimleri olan bir bütündür. İnsanın temel gereksinimleri çeşitli zamanlarda, çeşitli kişilerce sıralanmıştır.
- Bunlardan biri **Abraham Maslow'un** sıralaması olup, temel fizyolojik ihtiyaçlardan (hava alma, yeme, içme, vb.) kendini gerçekleştirme ihtiyacına kadar ulaşır



# TEMEL İNSAN GEREKSİNİMLERİ



İnsanın temel gereksinimlerini etkileyen faktörler yaş, cinsiyet, zeka, duygular, eğitim, sosyal ve ekonomik olanaklar, iyilik ya da hastalık durumudur.



Virginia Henderson'ın  
belirlediđi 14  
insan gereksinimi

- 1. Normal nefes alma,
- 2. Yeterli yiyip içmek,
- 3. Vücut atıklarını atmak,
- 4. Hareket edip, uygun pozisyon almak,
- 5. Uyku ve istirahat,
- 6. Uygun giyimi seçmek, giyinmek ve soyunmak,
- 7. Çevre ve giysileri deđiştirerek vücut ısısını normal tutmak,
- 8. Vücudu temiz ve bakımlı tutmak,
- 9. Başkalarına zarar vermekten ve çevreden gelen tehlikelerden korunmak,
- 10. Duygu, ihtiyaç, korku ve görüşleri ifade etmek için başkaları ile ilişki kurmak,
- 11. İnançlarına uygun olarak ibadet etmek,
- 12. Eğlencelerde yer almak veya katılmak,
- 13. Çalışmak,
- 14. Sağlıklı ve normal gelişim için öğrenmek, keşfetmek, merakı gidermek, var olan sağlık olanaklarını kullanmak.

- Roper ve arkadaşları insan gereksinimlerinin saptanmasında **Günlük Yaşam Aktivitesini (G.Y.A.)** belirlemiştir.

## Roper-Logan-Tierney Model of Living



Photo Credit: [www.palliative-ostschweiz.ch](http://www.palliative-ostschweiz.ch)



Photo Credit: [www.persoo.co.uk](http://www.persoo.co.uk)



Photo Credit: [freepages.history.rootsweb.ancestry.com](http://freepages.history.rootsweb.ancestry.com)



# GYA

- Gnlk Yařam Aktivitesi Modeli, hemřirelik sreci uygulamasının zellikle tanılama ařamasında gerek ve olası sorunların saptanmasında kolaylık saęlamaktadır.

# GYA

- 1. Hastanın ve çevrenin güvenliğini sağlama ve sürdürme
- 2. İletişim
- 3. Solunum
- 4. Yeme ve içme
- 5. Boşaltım alışkanlığı
- 6. Bireysel hijyen
- 7. Beden sıcaklığının kontrolü
- 8. Hareket
- 9. Çalışma ve eğlence alışkanlıkları
- 10. Cinselliğini ifade etme
- 11. Uyku alışkanlığı
- 12. Ölüm.

# KAYNAKÇA

- Akça Ay F. (2013) Sağlık Uygulamalarında Temel Kavramlar ve Beceriler. Nobel Matbaacılık, İstanbul.
- Arslan Özkan H. (2014) Hemşirelikte Bilim Felsefe ve Bakımın Temelleri, Akademi Basın, İstanbul.
- Aştı Atabek, T., Karadağ, A. (2017) Hemşirelik Esasları Hemşirelik Bilimi ve Sanatı, Cilt 1, Akademi Basın ve Yayıncılık, İstanbul.
- Birol L (2011) Hemşirelik Süreci, Hemşirelik Bakımında Sistemik Yaklaşım. Etki Basım 10. Baskı, İzmir
- Karadağ A, Çalışkan N, Baykara Göçmen Z (2016) Hemşirelik Teorileri ve Modelleri Akademi Basın ve Yayıncılık, İstanbul.
- Ocakçı, F ve Ecevit Alpar Ş. (2013) Hemşirelikte Kavram, Kuram ve Model Örnekleri, İstanbul Tıp Kitabevleri, İstanbul
- Öz F. (2004). Sağlık Alanında Temel Kavramlar, İmaj İç ve Dış Ticaret A.Ş., Ankara
- Pektekin Ç (2013). Hemşirelik Felsefesi Kuramlar Bakım Modelleri ve Politik Yaklaşımlar. İstanbul Tıp Kitabevleri. 1.Baskı.İstanbul.
- Velioğlu P. Hemşirelikte Kavram ve Kuramlar (2012) Akademi Basın ve Yayıncılık, İstanbul.