



KURUMSAL İLETİŞİM DİREKTÖRLÜĞÜ
Directorate of Corporate Communication

Kırık, Çıkık, Burkulmalar

Dersin Adı: İlk Yardım

Dersin Hocası: Dr. Öğr. Üyesi Olcay GÜLER

atauni.edu.tr    Atauni1957

2. BAŞ VE OMURGA KIRIKLARI

Kafatası kemiğinin esas görevi beyini darbelere karşı korumaktır. Başa alınan şiddetli darbe sonucunda kafatasında kırıklar oluşabilir. Ancak baş kırıklarında, beyin zedelenmesi veya beyinde kanamanın gelişmesi, kırık oluşmasından daha da önemlidir. Diğer bölgelerde olduğu gibi baş bölgesinde de açık veya kapalı şekilde kırıklar oluşabilir.

- Kafatası kırığında göz çevrelerinde ve kulak arkasında morluklar gelişebilir. Ayrıca burun, kulak ve açık yara bölgesinden berrak veya pembemsi su gibi sıvı sızıntısı oluşabilir. Bu sıvının aktığı yeri tamponlamak sıvının akışını engelleyerek hasar görmüş beyinin basıncını daha da arttırır. Bu nedenle sıvının aktığı bölge temiz bir bez ile kapatılarak sıkı olmayacak şekilde bir sargı uygulanır.

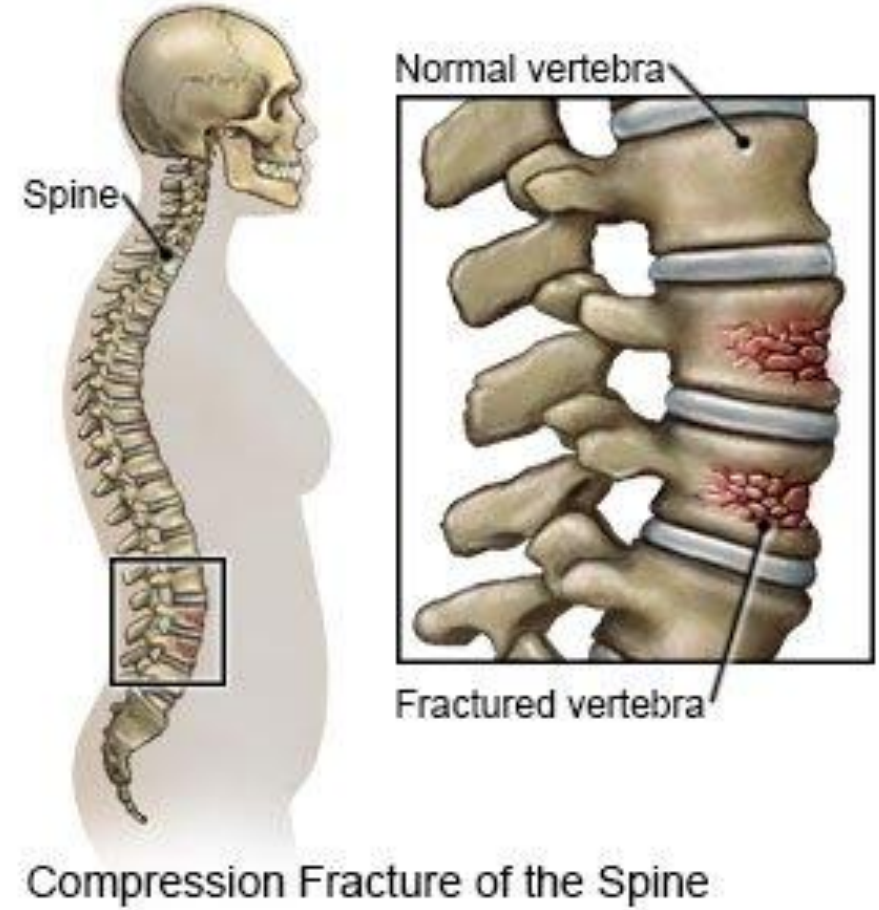
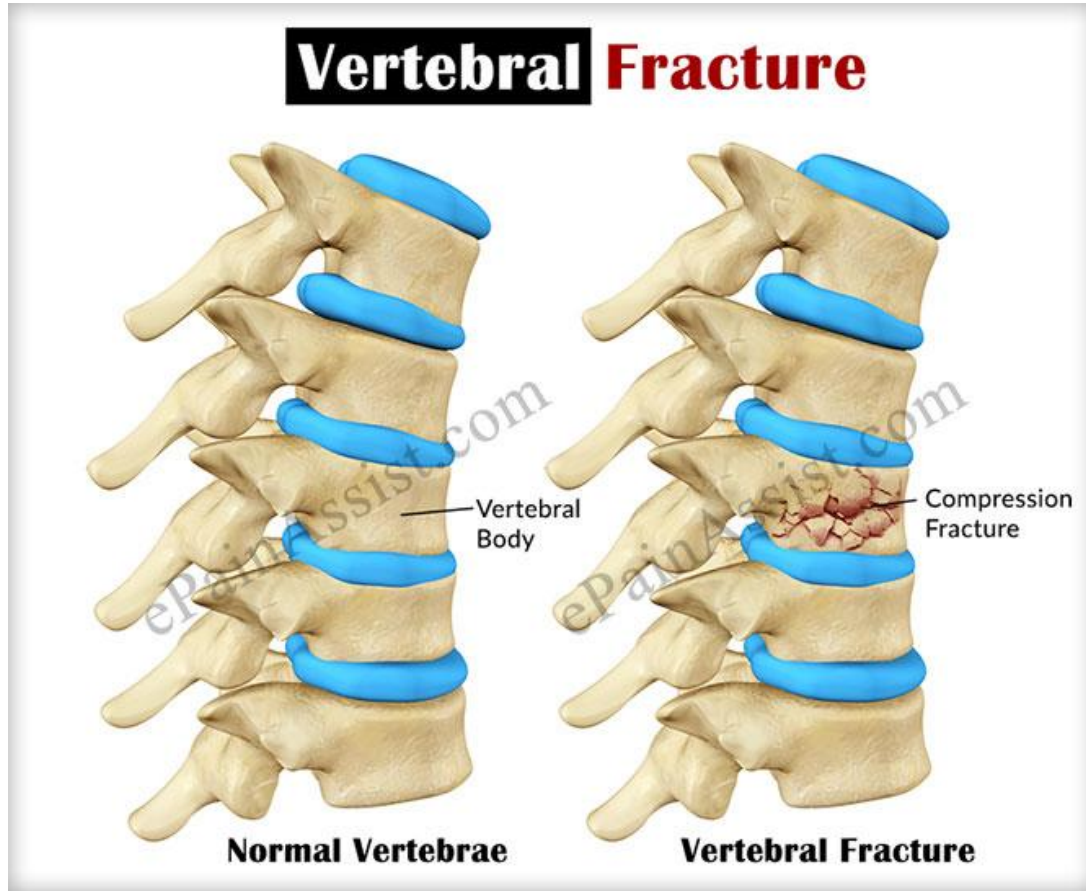


Resim 2.1: Kafatası kırığında göz çevrelerinde morluklar



Resim 2.2: Kafatası kırığında kulak arkasında morluklar

- Omurga, küçük ve esnek kemiklerin üst üste dizilmesi ile oluşan yapıdadır. Başa destek vererek gövdeye bağlantısını sağlar. Ayrıca beyinin sinirsel iletimini sağlayan ve sinir sisteminin uzantısı olan omurilik, omurganın içinden geçer. Boyun ve bel omurları omurganın en hassas bölümünü oluşturur.
- Omurga kemiklerindeki ezilmeler ve kemiklerin eklem yüzeyinden kayması ve kırıklara bağlı olarak felçler ve ölüme kadar gidebilecek sonuçlar oluşabilir.



- Omurga kırıkları veya şüphesinde bölgede ağrı, kol ve bacaklarda his kaybı, hareketlerde kısıtlılık, karıncalanma ve uyuşukluk gibi belirtiler gelişir.
- Omurga yaralanması, kırık ya da şüphesi varsa hemen tıbbi yardım (112) istenir. Hasta veya yaralı, kesinlikle yerinden oynatılmaz ancak hasta veya yaralının bulunduğu yer tehlike arz ediyorsa baş- boyun- gövde eksenini bozulmadan acil taşıma tekniklerinden uygun olan bir yöntemle güvenli bir yere alınır.

2.1. Başa Üçgen ve Silindir Sargı Uygulama

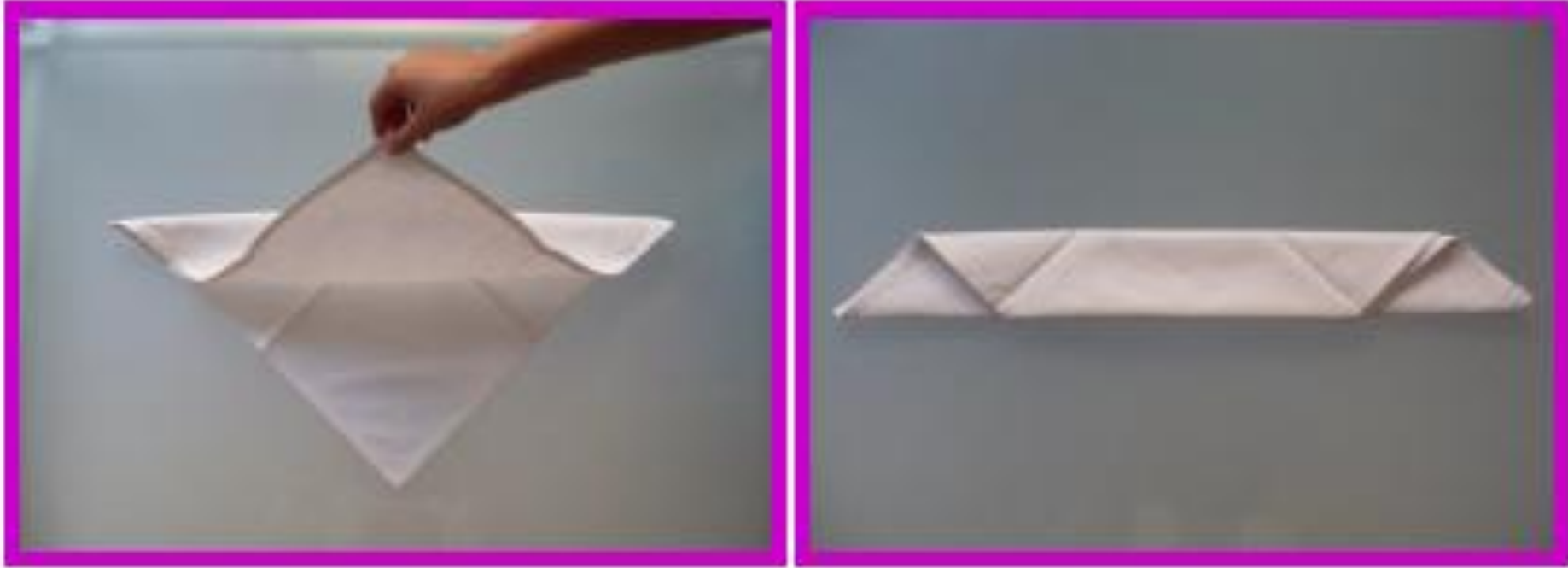
- İlk yardımcı diğer uygulamalarda olduğu gibi kendini tanıtarak hasta veya yaralıyı sakinleştirir. Yapacağı ilk yardım uygulaması hakkında bilgi vererek çevredeki en uygun malzemenin seçimini yapar. Hasta veya yaralıya yapacağı ilk yardım uygulamasına **göre pozisyon verir**.
- Tespit işleminde genellikle sargı (bandaj) çeşitlerinden **üçgen sargı bezi** kullanılır. Üçgen sargı bezi, adından da anlaşılacağı gibi üçgen şeklinde ve esnemeyen bir kumaştan yapılmış olmalıdır. Üçgen sargı bezi, hazır hâlde bulunabileceği gibi kare şeklindeki bir kumaşın karşılıklı köşeleri üst üste getirilerek de elde edilebilir. Üçgen sargının en uzun kenarına taban, sivri olan ucuna tepe denir. Üçgen sargı bezi, askı, sargı, tespit etme ve sert malzemeleri kaplamak amacıyla kullanılır.



Resim 2.3: Üçgen sergi hazi

Üçgen sargıdan şerit sargı elde etmek için:

- Uygun bir zemine üçgen bandaj serilmeli,
- Üçgen bezin tepe bölümü tabana doğru katlanmalı,
- İstenilen enliliğe getirilene kadar aynı yönde üst üste katlamaya devam edilmelidir.



Resim 2.4: Üçgen sargıdan şerit sargı oluşturma

Üçgen sargıdan simit sargı elde etmek için:

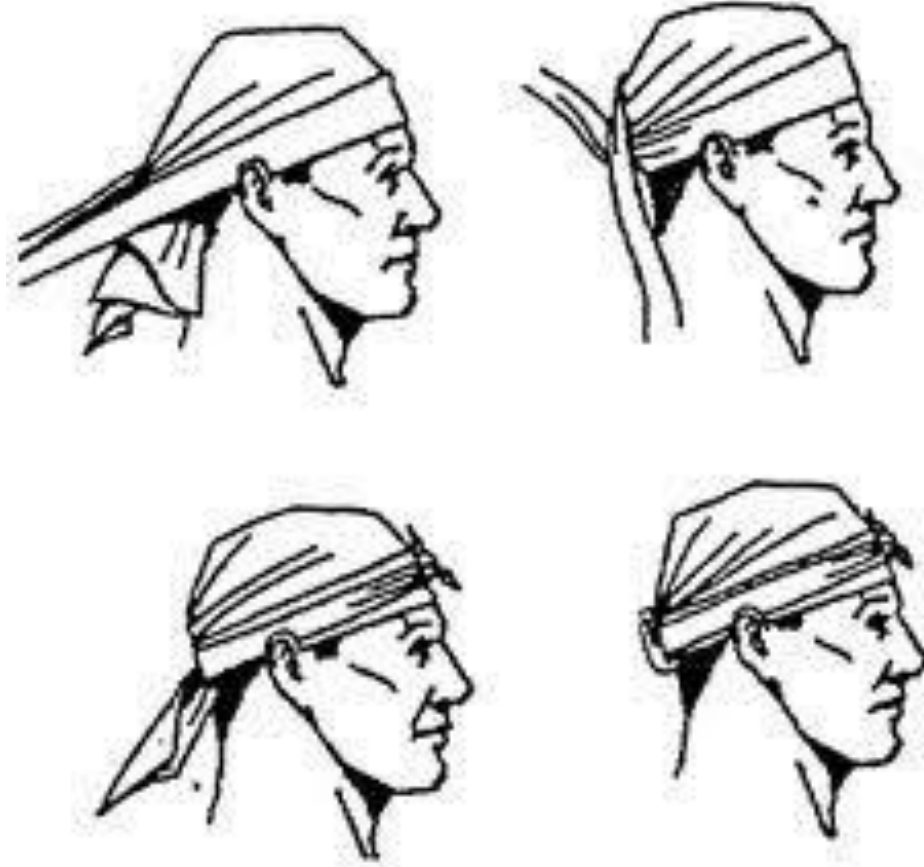
- (Başa üçgen sargı uygulamadan önce başta yabancı bir cisim batması var ise simit sargı ile sabitlenir.)
- Üçgen sargı katlanarak dar şerit sargı oluşturulmalı,
- Dar şerit sargının bir ucu elin içine alınmalı,
- Sargı tutulan avucun parmakları etrafında üst üste gelecek biçimde sarılmalı,
- Sargının orta kısmına gelindiğinde elden çıkartılmalı,
- Serbest kalan uç, içten aynı yöne doğru çevrilerek sarılmaya devam edilmeli,
- Serbest uç içe kıvrılmalıdır.



Resim 2.5: Üçgen sargıdan simit sargı oluşturma

Başa üçgen sargı uygulamak için:

- Malzemeler hazırlanmalı,
- Üçgen sargının tabanı 5cm kadar katlanmalı,
- Üçgen bezin taban bölümü altına yerleştirilmeli,
- Tabanın iki ucu ense kısmında birbirine çapraz geçirilmeli,
- Uçlar öne doğru getirilerek alın bölgesi üzerinde bağlanmalı,
- Üçgen sargının ensede kalan ucu çekilerek gerdirilmeli veya kıvrılmalıdır.
- Başa üçgen sargı uygulama işleminde bez kısa ise bezin taban bölümü altına yerleştirilerek uçlar ense kısmında bağlanarak sabitleme yapılır.







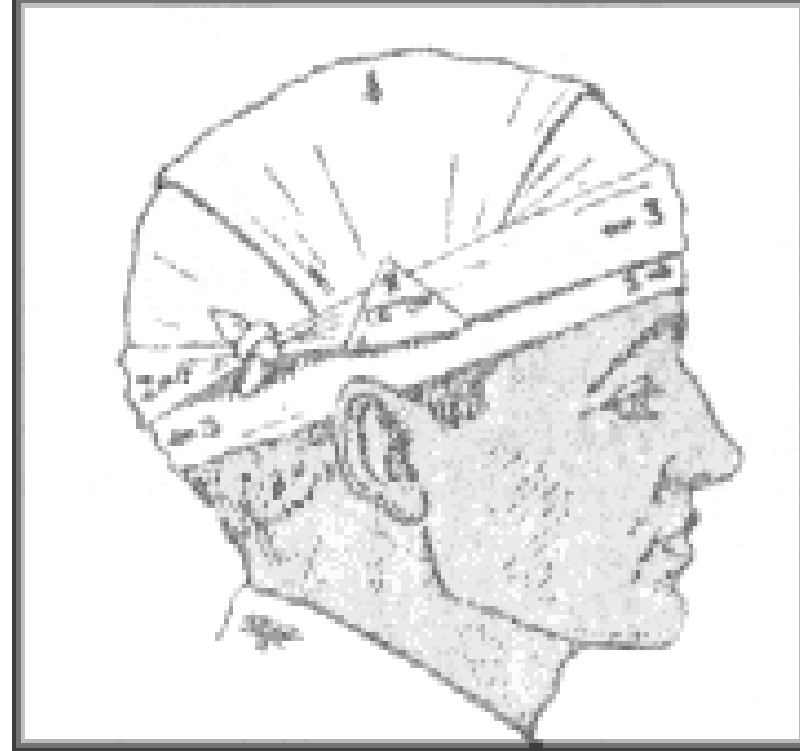
Resim 2.6: Başa üçgen sargı uygulanması

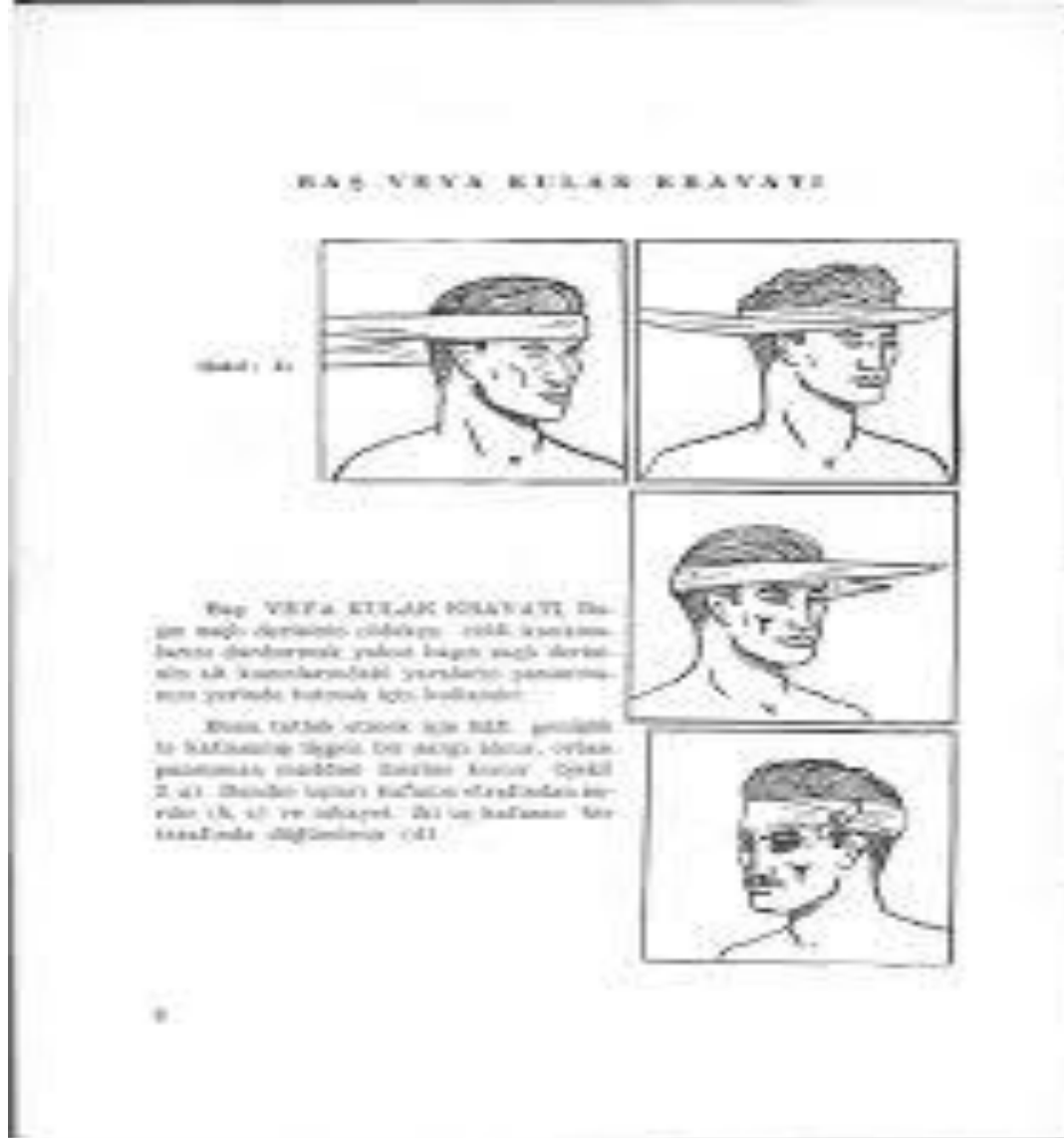
Başta silindir sargı uygulamak için:

- Hasta veya yaralı oturur pozisyona getirilmeli,
- Hasta veya yaralının arka tarafına geçilmeli,
- İki tarafı silindir şeklinde olan sargının rulo kısımları birer elde tutulmalı,
- Sargının alt kenarları kaşların üst ön bölümüne gelecek biçimde başın ar-kasına doğru dolaştırılmalı,
- Başın arkasında sargı çaprazlanmalı,
- Üstte kalan sargı başın önüne getirilmeli,
- Altta kalan sargı başın orta önünden altına kadar getirilmeli,
- Alına gelen sargı tepeden diğer sargının üzerinden geçirilerek arkaya döndürülmeli,
- Arkada tekrar çaprazlanarak öne aktarılmalı,
- Baş tamamen sarılıncaya kadar işleme devam edilmeli,
- Sargının bitiminde başlangıç dönüşü üzerine dairesel dönüş yapılmalı,
- Serbest uç alının üzerinde tutturulmalıdır.

Yaralı kişiyi bir sandalyeye oturtunuz.

- Yaralının arkasına geçiniz.
- Her iki silindir sargının rulo kısımlarını birer elinizde tutunuz.
- Sargının alt kenarını, alında kaşların hemen üst kısmına yakın olarak koyunuz.
- Kulakların üst kısmından geçecek şekilde başın arkasına doğru sargıyı dolandırınız.
- Arka kısımda her iki sargı birbiri ile çapraz yaptıktan sonra üstte bulunan sargıyı başın önüne doğru dolayınız.
- Altta bulunan sargıyı ise, başın orta yönünde olmak üzere öne doğru alına kadar getiriniz.
- Alında tekrar her iki sargıyı çapraz yaparak arkaya doğru dolayınız. Alttaki sargıyı başın orta yönünde arkaya doğru ve ilk sargıyı bir miktar örtecek şekilde çekiniz.
- Bu şekilde sarım bitirilir. Serbest uç önde kendi üzerinde tutturulur.





2.2. Boyuna Tespit Uygulama

- **Boyuna tespit uygulama işleminde genel prensipler uygulandıktan sonra aşağıdaki basamaklar uygulanır:**
- **Hasta veya yaralı düz olarak yatırılmalı,**
- **Baş-boyun-gövde eksenini korunmalı,**
- **Sıkan giysiler gevşetilmeli veya çıkarılmalı,**
- **Bir gazete veya dergi ortalama 10 cm kalınlığında kıvrılmalı,**
- **Üçgen bir beze sarılmalı,**
- **Kendi dizimizde boyuna göre şekillendirip hazırlanmalı,**
- **Hazırlanan boyunluğun ortasını önde hasta veya yaralının çenesinin altına yerleştirilmeli,**
- **Hasta veya yaralının nefes almasını engellemeyecek şekilde boynuna dolandırılmalı,**
- **Tespit malzemesinin ucu önden tutturulmalıdır.**

- [Milli Eğitim bakanlığı sağlık hizmetleri. Kırık, çıkık, burkulmalarda ilk yardım](#)
- <http://www.bebekkokusu.com/news/templates/konular.aspx?articleid=361&zoneid=50>
- <https://www.directorthocare.com/strategies-to-help-heal-your-broken-bones/>
- <http://esaglikonline.com/E-Saglik%20Online/Ilk%20Yardim/7-Kirik%2C%20Cikik%20Ve%20Burkulmalarda%20Ilkyardim.pdf>
- <http://www.karmabilgi.net/eklem-nedir/>
- <http://patentdiagram99.puliziasconfinata.it/diagram/diagram-of-vertebral-fracture>
- <https://www.drugs.com/cg/vertebral-compression-fracture-aftercare-instructions.html>