



Hayvan Isırmaları

OPTİSYENLİK-İLK YARDIM Dr. Öğr. Üyesi Olcay GÜLER

atauni.edu.tr    Atauni1957

Hayvan Zararlarında İlk Yardım

- Hayvan ısırığı veya sokmaları sonucunda çeşitli zehir ya da mikroplar vücuda girebilir, tüm vücuda yayılarak ağır hastalıklara neden olabilir. Bu bölümde genel olarak hayvan ısırmalarında uygulanacak ilk yardım hakkında bilgi verilmektedir. Ayrıca;
- fare ısırıklarında
- arı sokmasında
- yılan sokmasında
- akrep sokmasında
- deniz anası çarpmasında
- deniz kestanesi yaralanmalarında
- kene ısırmasında uygulanması gereken ilk yardım hakkında bilgi verilmektedir.

- Hayvan ısırığı veya sokmaları sonucunda çeşitli zehir ya da mikroplar vücuda girebilir. Özellikle keskin dişler aracılığı ile yaralanan vücut bölgesine mikroplar yerleşebilir, sonrasında kan yolu ile tüm vücuda yayılarak ağır hastalıklara neden olabilir. Alerjisi olan kişilerde zehir ya da mikrobun kana karışması koma veya ölümlerle sonuçlanabilir. Bu durumlarda uygulanacak ilk yardım sakatlık ve ölümlerin engellenmesi açısından büyük önem taşır.

Kaza Geldim Demeden...

- Evde hayvan besleniyorsa düzenli veteriner kontrolleri ihmal edilmemelidir.
- Kızgın hayvanlardan çocuklar uzak tutulmalıdır.
- Evde fare varsa tuzak, ilaç vb. tedbirler alınmalıdır. Ancak tedbir olarak yapılanlardan evdeki insanların zarar görmemeleri için gerekli önlemlerin de alınması da ihmal edilmemelidir.
- Böcek, sinek ve diğer hayvanlara karşı pencerelere sineklik takılmalıdır.
- Bahçe ve tarlada çalışırken veya pikniklerde çocuklar toprak üstünde uyutulmamalı ve yalnız bırakılmamalıdır.

- **Önemli Not:** Başta kedi ve köpek olmak üzere her türlü memeli hayvan ısırığı kuduz tehlikesi taşır. Bu sebeple hayvan ısırılmalarına bağlı yaralanmalar mutlaka tıbbi kontrol gerektirir. Unutulmamalıdır ki, kuduz ölümcül bir hastalıktır.

Hayvan Isırmalarında İlk Yardım İçin Neler Yapabiliriz?

- İlk yardımın temel basamakları (KBK) dikkatli bir şekilde uygulanmalıdır
- Tıbbi yardım istenmelidir. Bunun için telefonla 112'yi aranabilir.
- Isırılan bölgede hafif veya orta düzeyde kanama varsa kontrol altına almaya çalışılmalıdır.
- Isırılan bölgede kanama yoksa ve hafif bir yaralanmaysa bölge 5 dakika boyunca bol sabunlu soğuk suyla yıkanmalıdır. Bu işlem bölgedeki enfeksiyon kaynağı kan ve vücut sıvılarını, yaradan uzaklaştırmaya yardımcı olacaktır.
- Bölgeye soğuk uygulanmalıdır. (Her türlü hayvan ısırıkları ve yaralanmalarında soğuk uygulamanın faydalı olacağını unutulmamalıdır.)

- Yara temiz bir bez ya da sargı ile sarılmalıdır.
- Ciddi yaralanma veya kanama varsa yaraya temiz bir bez aracılığı ile bası uygulayarak kanama kontrol altına almaya çalışılmalıdır.
- Isıran hayvan öldürmemeli, kontrol için gözetim altında tutulmalı, sahipli ise aşı kartlarını istenmelidir.
- Isıran hayvan ölmüşse hayvanın ölüsü veya sadece başı uygun bir şekilde veterinerlere götürülmelidir.
- Yaralı kuduz ve tetanos aşısı olması konusunda uyarılmalıdır. (Hayvan ısırmasında tetanos riski de olduğu unutulmamalıdır)
- Yaralı, mümkün olan en kısa sürede bir sağlık kuruluşuna başvurması sağlanmalıdır.

Fare ısırıklarında İlk Yardım İçin Neler Yapabiliriz?

- Kedi, köpek vb. memeli hayvan ısırıklarında uygulanan tüm ilk yardım tedbirleri fare ısırığı ile karşılaşıldığında da uygulanmalıdır.
- Ancak fare ısırığında ısırık yerinden mikrop kapma olasılığı diğerlerine göre daha yüksektir. Bu nedenle diğer ilk yardım tedbirlerine ek olarak bir sağlık merkezine başvurmak zaman alacak ise antibiyotikli krem ile yarayı kapatmak faydalı olacaktır.
- Ayrıca fare ısırıklarının sonrasında görülen problemlere karşı dikkatli olmak gerekmektedir. Isırıkla bulaşan mikroplardan bazıları özellikle küçük çocuklar ve bebekler için öldürücü olabilir.



Anında tespit edilemeyen fakat daha sonra dikkati çeken;

- 39–40 derece ateş
- Isırık yerinde kızarıklık, kaşıntı, hafif şişlik
- Yaranın etrafından tüm vücuda yayılan kızarıklık gibi belirtiler görülürse mutlaka bir sağlık kuruluşuna başvurulmalıdır.

Fare ısırıklarından sonra görülen problemler ısırmanın ardından 10 gün sonraya kadar ortaya çıkmayabilir. Sonraki günlerde görülebilecek problemlerin fare ısırığı ile bağlantılı olabileceği gözden kaçırılmamalıdır.

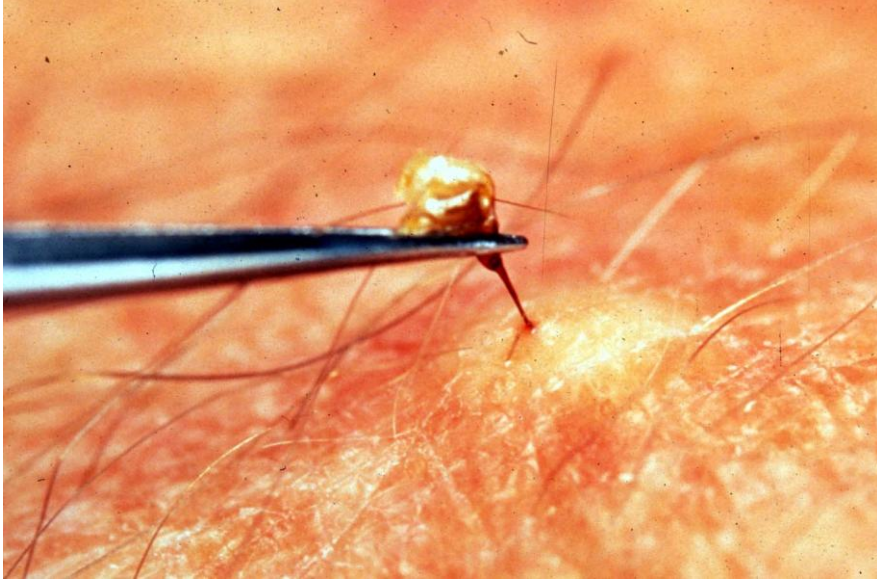
Arı Sokması

Genellikle belirtiler kısa süreli, rahatsızlık geçicidir. Ancak arı birkaç yerden soktuysa, nefes borusuna yakın bir yerden soktuysa ya da kişi alerjik bünyeli ise tehlikeli bir tablo ortaya çıkabilir.

Arı Sokmasında Belirtiler

- Ağrı
- Kızarıklık
- Kaşıntı
- Şişlik

(Arı zehrine karşı alerjik bünyelerde şok tablosu gelişebilir.)



Arı Sokmasında İlk Yardım İçin Neler Yapabiliriz?

- İlk yardımın temel basamakları (KBK) dikkatli bir şekilde uygulanmalıdır.
- Bazı arılar soktukları yerde iğnelerini bırakırlar. Şayet iğne görülüyorsa bir cımbızla kesesi ile iğnenin arasından tutarak iğne çıkarılmalıdır. Parmakla sıkarak çıkartmaya çalışılmamalıdır. Bu, zehrin vücuda akmasına yol açar.
- Arının soktuğu bölge ovuşturulmadan soğuk su ile yıkanmalı ve bölgeye buz uygulanarak kaşıntı, şişlik ve ağrı azaltılmalıdır. Amonyak sürülmelidir
- Arının soktuğu bölge ağız ya da boğaz bölgesindeyse şişliğe bağlı solunum güçlüğü oluşabilir. Böyle bir durumda hastanın soğuk su içmesi veya buz emmesi sağlanmalıdır.
- Özellikle göz, boğaz, burun veya ağız içi sokulduysa ya da hastanın alerjisi varsa 112 aranarak hastanın en kısa sürede bir sağlık kuruluşuna ulaşmasını sağlanmalıdır.

Arı Isırığı



Yılan Sokması

Yılan sokmalarında oluşacak belirtiler yılanın türüne ve boyuna, kişinin yaşına ve alerjisi olup olmamasına, yılan sokmasından itibaren geçen süreye ve yaranın özelliklerine bağlı olarak değişiklikler gösterir.

Yılan zehri kan dolaşımına karışırsa;

- çarpıntı,
- nefes darlığı,
- baş ağrısı,
- gözlerde kararma,
- aşırı susuzluk hissi,
- kas kasılmaları,
- bilinçte bozulma gibi belirtiler ortaya çıkabilir. Alerjisi olanlarda ölümlerle sonuçlanabilecek koma tablosu oluşur.



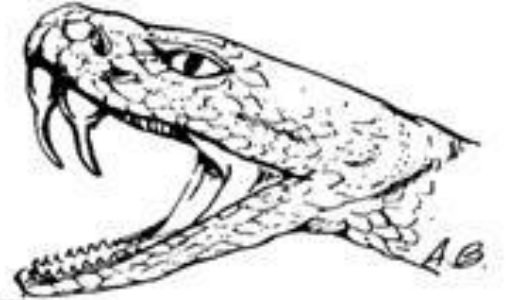
A



A: Zehirsiz yılan ısırık izi



B



B: Zehirli yılan ısırık izi

Yılan Sokmasında Belirtiler

- Şiddetli ağrı
- Yanma
- Kaşıntı
 - Kanama
- Şişlik
- Kızarıklık
 - His kaybı
- Karıncalanma hissi
- Morluk
- İltihaplanma

Yılan Zehrinde Neler Var?

- Yılan zehrinin ana bileşeni **proteindir**. Bu toksik proteinler, yılan zehrinin zararlı etkilerinin çoğunun nedenidir. Ayrıca, büyük moleküller arasındaki kimyasal bağları kıran kimyasal reaksiyonları hızlandırmaya yardımcı olan enzimler içerir. Bu enzimler avdaki karbonhidratların, proteinlerin, fosfolipitlerin ve **nükleotitlerin** parçalanmasına yardımcı olur. Toksik enzimler ayrıca kan basıncını düşürür, kırmızı kan hücrelerini tahrip eder ve kas kontrolünü **engeller**.
- **Yılan zehrinin** ek bir bileşeni de polipeptit toksinidir. Polipeptitler, 50 veya daha az amino asitten oluşan amino asit zincirleridir. Polipeptid toksinler, hücre ölümüne yol açarak hücre fonksiyonlarını bozar. Yılan zehrinin bazı **toksik** bileşenleri tüm zehirli yılan türlerinde bulunurken, diğer bileşenler yalnızca belirli türlerde bulunur.

Yılan Isırığı Şişme



Yılan Sokmasında İlk Yardım İçin Neler Yapabiliriz?

- İlk yardımın temel basamakları dikkatli bir şekilde uygulanmalıdır.
- Yaralıyı ve ısırılan bölgeyi hareket ettirmeden yaralı sırt üstü yatırılmalıdır.
- Isırılan bölgedeki yüzük, bilezik, saat gibi takıları şişme ihtimaline karşı çıkartılmalıdır.
- Isırık yeri bol su ile yıkanmalıdır.
- Yara kol ve bacaklarda ise ısırılan noktanın üst tarafı, dolaşımı engellemeyecek şekilde (çok sıkı olmadan) bandaj veya geniş bir bezle 20–30 cm kadar sarılmalıdır. Bu, zehrin çabuk dağılmasını önleyecektir.
- Yara baş ve boyun bölgesinde ise yara çevresine baskı uygulanmalıdır.

Yılan Isırmalarında İlk Yardım

- Yara üzerine soğuk uygulama yapılmalıdır.
- Yakalanabildiyse yılan, türünün anlaşılabilmesi açısından bir sağlık merkezine götürülmelidir.
 - Hastanın en kısa sürede bir sağlık kuruluşuna ulaşması sağlanmalıdır.
 - Yara üzerinde emme, bir şey sürme vb. herhangi bir girişimde bulunulmamalıdır.

Akrep Sokmaları

- Akrep sokmalarında belirtiler akrebin türüne ve kişinin alerjisi olup olmamasına göre değişiklik gösterebilir. Akrep sokmalarında genel olarak ciltte ciddi değişiklikler görülür. Akrep zehri kan dolaşımına karışırsa çarpıntı, nefes darlığı, ağız ve burun salgılarında artış, kas kasılmaları, istemsiz göz hareketleri, havale, bilinçte bozulma gibi belirtiler ortaya çıkabilir. Alerjisi olanlarda ölümlerle sonuçlanabilecek koma tablosu görülebilir.



- Akrep zehri, akreplerin telsonlarında (kuyruklarının son bölümü) bulunur. Birçok protein, peptit ve biyolojik yönden etkin bileşiklerden oluşan nörotoksik (sinir sistemi üzerinde zararlı etkisi olan zehirli madde) etkili bir salgı olup, genellikle avlarını yakalamada ve sindirmede kullanılır.

Kaynak : <https://www.teknikturk.com.tr/TR/bilgi-merkezi/4090/turkiyedeki-zehirli-akrepler>

Akrep Sokmasında Belirtiler

- Şiddetli ağrı
- Yanma
- Kaşıntı
- Kanama
- Şişlik
- Kızarıklık
- Karıncalanma hissi
- İltihaplanma

Akrep Sokmasında İlk Yardım İçin Neler Yapabiliriz?

- İlk yardımın temel basamakları dikkatli bir şekilde uygulanmalıdır.
- Tıbbi yardım istenmelidir. Bunun için telefonla 112 aranabilir.
- Yaralanan bölge kalp seviyesinden daha aşağıda ve hareketsiz tutulmalıdır.
- Yaranın bulunduğu bölge ovuşturulmadan soğuk su ile yıkanmalıdır.
- Akrebin soktuğu bölgeye buz uygulanmalıdır.
- Hayati tehlike yaratan sokmalarda, yaralı uzak mesafedeki bir sağlık kuruluşuna götürülecekse kan dolaşımını engellemeyecek şekilde yaranın üzerinden bandaj uygulanmalıdır.
- Hastanın en hızlı şekilde bir sağlık kuruluşuna ulaşması sağlanmalıdır.
- Yara üzerinde emme, delme, kesme gibi herhangi bir girişimde bulunulmamalıdır.

Deniz Canlıları Sokmaları

- Deniz canlıları sebebi ile oluşan yaralanmalar birbirlerinden farklı etkiler oluşturur. Saldırgan deniz hayvanları (köpek balığı, baraküda vb.) ısırma tipi yaralara sebep olurken dikenli deniz canlıları ve denizanası, mercan, anemon cinsi canlılar farklı çeşit yaralanmalara sebep olabilirler.

Köpekbalığı ve Isırığı



Baraküda



Deniz Anası Çarpmasında Belirtiler

- Isırgan otunun ciltte oluşturduğu tarzda tahriş benzeri yanma
- Kaşıntı
- Kızarıklık
- Zonklama tarzı şiddetli ağrı
- Ciltte su dolu kabarcıklar
- Kas krampları, solunum zorluğu, şok (ileri derecede zehirlenme vakalarında)

Denizanası



Deniz Anası Çarpmasında İlk Yardım İçin Neler Yapabiliriz?

- İlk yardımcı ve yaralı için güvenli bir ortam sağlanmalıdır.
- Yaralanan bölgeyi deniz suyu ile ovuşturmadan yıkanmalıdır. Tatlı su ve buz kullanılmamalıdır.
- Deride gözle görülebilecek hayvana ait kalıntıları, çıplak elle dokunmadan cımbız ya da eldiven yardımı ile çıkartılmalıdır.

Deniz Kestanesi Yaralanmalarında İlk Yardım İçin Neler Yapabiliriz?

- İlk yardımcı ve yaralı için güvenli bir ortam sağlanmalıdır.
- Yarada gözlenebilen diken parçalarını, yaraya daha fazla gömülmesine izin vermeden ve kırılmadan çıkarmaya çalışılmalıdır.
- Yaralanan bölge 40–45 derece sıcaklıktaki su içinde 30–60 dakika kadar veya ağrı sona erinceye kadar bekletilmelidir.
- Yaralının bir sağlık kuruluşuna başvurması sağlanmalıdır.
- Yara ovuşturulmamalıdır.
- Soğuk uygulama yapılmamalıdır.

Deniz Kestanesi



Deniz Anemonu



Kene Isırması

Keneler otlaklar, çalılıklar ve kırsal alanlarda yaşayan küçük oval şekilli, 6–8 bacaklı, uçamayan, sıçrayamayan hayvanlardır. Hayvan ve insanların kanlarını emerek beslenirler. Bir önceki kan emdikleri canlının üzerinden aldıkları mikrobu, kanını emdiği diğer canlıya bırakırlar. Bu yüzden kene ısırması sonucu insanlara birçok hastalık bulaşır. Bu hastalıklar arasında en tehlikeli ve ölümcül olanı son yıllarda salgın hâline gelen Kırım-Kongo hastalığıdır.

Kene



Kene ısırmasından korunmak için tarla, bağ, bahçe ve piknik alanları gibi kene yönünden riskli bir yerde bulunulduğunda şunlara dikkat edilmelidir:

- Kenelerin vücudunuza girmesini engellemek için mümkün olduğunca kapalı giysiler giyilmelidir.
 - Pantolonun paçaları çorapların içerisine sokulmalıdır.
- Kenelerin elbise üzerinde rahat görülebilmesi için açık renkli kıyafetler tercih edilmelidir.
- Kene uzaklaştırıcı ilaçları açıklamalarına dikkat ederek vücuda ve kıyafetlere uygulanmalıdır.

- Çiftlik hayvanları kenelere karşı ilaçlanmalıdır.
- • Hayvan barınak yerleri kenelerin yapışamayacağı şekilde sıvayıp badanalanmalıdır.
- • Beslenen bir hayvana kene yapıştıysa hayvandan kene çıkarmaya çalışırken mutlaka eldiven kullanılmalıdır. Orman, piknik alanı vb. kene yönünden riskli alanlardan döndüğünde mutlaka vücut kene açısından dikkatle incelenmelidir.
- Özellikle şu bölgelere dikkat edilmelidir:
 - Koltuk altı
 - Kulak içi ve çevresi
 - Göbek deliğinin içi
 - Dizlerin arkası
 - Saç ve kıllı bölgelerin içi ve çevresi
 - Bacak arası
 - Kasıklar
 - Bel bölgesi

Kene tutunan kişiler, kendilerini 10 gün süreyle hâlsizlik, iştahsızlık, ateş, kas ağrısı, baş ağrısı, bulantı, kusma veya ishal gibi belirtiler yönünden izlemeli, bu belirtilerden birinin ortaya çıkması hâlinde derhal en yakın sağlık kuruluşuna müracaat etmelidirler. Erken teşhis ile hastalığın ölüme sebep vermeden hafif şekilde atlatılması mümkündür.

Yapılacak yanlış bir müdahale kenenin birkaç saatte vereceği zehri korkarak bir seferde vermesine yol açar!

Kene Isırmasında İlk Yardım İçin Neler Yapabiliriz?

- Vücuda kene yapışması durumunda yapılacak en iyi ilk yardım, üzerine bir şey sürmeden veya çekmeye çalışmadan hızlıca bir sağlık kuruluşuna başvurmaktır. Mümkün olan en hızlı şekilde bir sağlık kuruluşuna başvurulmalıdır.
- Eğer bir sağlık kuruluşuna zaman geçirmeden ulaşma imkânınız yoksa kenenin ağız kısmını koparmadan ve keneyi ezmeden (bir pensle, çivi çıkarır gibi sağa sola oynatarak) tutunduğu yerden alınmalıdır. Kene ne kadar erken çıkarılırsa hastalığın bulaşma riskinin de o kadar azalacağı unutulmamalıdır.
- Keneyi çıkartmak için kibrit veya çakmakla ısıtılmamalıdır. Kenenin üzerine alkol, mazot vb. dökmemeli, sürülmemelidir. Bu işlemler kenenin tükürük salgısında artmaya ve hatta kusmasına neden olacağı için enfeksiyon riskini arttırır.
- Keneye asla çıplak elle dokunulmamalı, keneyi çıkartırken eldiven giyilmelidir.
- Kene çıkarıldıktan sonra çıkartıldığı yere tentürdiyot gibi antiseptik bir solüsyon uygulanmalıdır.
- Mümkünse olası incelemeler için kene cam bir tüp veya küçük kavanoz içerisinde saklanmalıdır.

Kaynaklar

- [İlk Yardım Yusuf Fikret Umur](#)
- <https://www.sabah.com.tr/ruya-tabirleri/2019/10/20/ruyada-akrep-gormek-ne-anlama-gelir-ruyada-akrep-gormenin-anlami-nedir>
- <https://www.sancert.co.za/scorpion-sting-emergency-protocol/>
- <https://www.youtube.com/watch?v=MEGV1ssPPkk>
- <https://www.indyturk.com/node/194371/haber/t%C3%BCrkiye%E2%80%99de-17%E2%80%99si-zehirli-59-y%C4%B1lan-t%C3%BCr%C3%BC-var-nerelerde-g%C3%B6r%C3%BCyorlar-%C4%B1s%C4%B1r%C4%B1lma-halinde>
- <https://www.acilci.net/yilan-isirmasi-yaklasim-ve-yonetim/>
- <https://xn--aciltp-t9a.com/yilan-isirigi>
- <https://bee-stings.net/remove-a-bee-stinger.htm>
- <https://www.prevention.com/health/a32457704/bee-sting-pictures/>
- <https://www.hurriyet.com.tr/gundem/duzce-universitesi-sokmayan-ari-yetistirdi-29431962>
- <https://bilimgenc.tubitak.gov.tr/makale/denizanalari>
- <http://muhtesemhayvanlar.com/sapka-deniz-anemonu-larvasi/>
- <https://www.sabah.com.tr/saglik/2020/08/02/uzmanindan-zehirli-deniz-kestanesi-uyarisi>

- <https://tr.wikipedia.org/wiki/Fare>
- <https://www.healthline.com/health/rat-bite-fever>
- <https://evrimagaci.org/kardes-katliami-adelfofaji-kaplan-kopekbaliklari-yavrulari-arasindaki-olumcul-mucadele-748>
- <https://tr.pinterest.com/pin/556827941428301156/>
- <https://www.milliyet.com.tr/galeri/balayinda-kopek-baliklari-isirdi-442293/5>
- <https://www.cnnturk.com/saglik/kenelere-karsi-erken-mudahale-uyarisi>
- <https://www.hurriyet.com.tr/aile/galeri-sinsice-ilerliyor-mikrobu-vucuda-girdikten-aylar-sonra-ortaya-cikiyor-41538462>
- <https://bigumigu.com/haber/deniz-suyunu-icme-suyuna-donusturen-can-simidi/>
- [Yılan zehri nedir? Zehir insanları nasıl etkiler? - Evren Atlası \(evrenatlası.com\)](https://www.evrenatlas.com.tr/yilan-zehri-nedir-zehir-insanlari-nasil-etkiler/)